

# Årsmelding for 2003

*Brakteater  
– mytologi i gull*



Arkeologisk museum  
i Stavanger

# Perspektiv

## Innledning

Museets sentrale styringsdokumenter er, i tillegg til Strategisk plan 2004-2007, stortingsmeldingene Kilder til kunnskap og oppleving (22/1999-2000), Kultur fram mot 2014 (48/2002-2003) og en kommende stortingsmelding om kulturminneforvaltningen.

Rammebetingelsene framgår også av det årlige tildelingsbrevet fra Kultur- og kirkedepartementet (KKD).

Selv om det daglige arbeidet ved museet har vært preget av en svært stram økonomi, har vi oppnådd flere gode resultater.

I januar åpnet kulturminister Valgerd Svarstad Haugland den egenproduserte «Hvis steiner kunne tale» med et rekordhøyt

1 besøkstall. For året ble det også besøksrekord med til sammen 29 303 (39 278 inkl. Jernaldergarden), dvs. en økning på nesten 9% fra året før. I løpet av våren ble det ombygget kjøkkenet tatt i bruk, et tiltak for en bredere bruk av museet og for å markere oss tydeligere som en møteplass også når det gjelder bespisning og arrangementer. Flere andre tiltak for å nå et bredere publikum ble iverksatt, bl.a. gikk årets «Søndagstur til fortiden» til AmS, hvor vi presenterte oss som det åpne museet, i aktivt møte med samfunnet. Året ble også preget av at vi har inngått flere samarbeidsavtaler som vil være viktige for den videre utviklingen av institusjonen. I 2003 ble Strategisk plan 2004-2007 vedtatt. Etter en bred og grundig behandling vil denne planen styre utviklingen ved AmS i de kommende årene.

På grunnlag av en donasjon på 1 million kroner fra SpareBank1 SR-Bank og vedtak om årlige bevilgninger i tre år fra Rogaland fylkeskommune og Stavanger kommune, ble Kulturvern Rogaland etablert for å arbeide for konserveringstiltak, bl.a. av gjenstander i det offentlige rom og bygninger til glede for flest mulig, samt arbeide for videreføring av gamle håndverks-tradisjoner.

2 Vi har i beretningsåret arbeidet for få finansiert utviklingen av et tettere samarbeid med Stavanger Museum. Dette har vi ikke lyktes med.

Styrets ekskursjon gikk i 2003 til Lista i Vest-Agder fylke, som et ledd i arbeidet med å bli orientert om problemstillinger i andre fylker. Styret har for øvrig avholdt et styreseminar for avklaring av styrets funksjon og fullmakter og ansvarsfordeling mellom styret og direktør.

## Forskning og utvikling

Forsknings- og utviklingsarbeidet ved AmS skal være en del av virksomheten og følge nasjonale og internasjonale prinsipper og definisjoner, være samfunnsrelevant, fokusere på temaer som virker samlende internt og utnytter kompetansen på museet, prioritere tema der en kan inngå i nettverk og velge tema som kan finansieres eksternt. Rammene rundt evaluering av forskning og utvikling kom på plass i 2003 og selve evalueringen blir gjennomført i 2004 og begynnelsen av 2005.

Statistikk for FoU	2002	2003
1 AmS vitenskapelige serier	2	0
2 Vitenskapelig nasjonalt publisering	1	5
3 Inetnasjonal publisering	3	8
4 Vitenskapelige foredrag	38	27
5 Kongresser, gjesteforelesninger AmS	7	14
6 Undervisning univ./høgskoler mv.	4	3
7 Gjesteforskere, praktikanter og lignende	4	9
8 Sensor, veiledning og lignende	5	8
9 Verv internasjonale komiteer og lignende	1	2
10 Individuelle forskningsprosjekter	35	34
11 Norske samarbeidspartnere	2	3
12 Internasjonale samarbeidspartnere	2	2

## Organisasjon

Museet har 80 fast tilsatte i 64 årsverk. Ved utgangen av året var om lag tre årsverk vakante. Budsjettet var på ca. 44 mill. kroner, herunder en tredel finansiert av inntekter fra oppdrag.

Kvalitetssikring av administrative rutiner o.l. ble prioritert i 2003. Målet er å tilpasse de administrative fellestjenestene til gjennomføringen av strategiplanen i årene framovert.

Innen IKT ble prosjekt hovedbrukere igangsatt, dvs. at ansatte læres opp til å hjelpe hverandre mht. programvare etc. innen IKT, og det ble avholdt interne kurs i digital bildebehandling.

I 2003 startet vi opp vår del av prosjektet «Grønn stat» som Miljøverndepartementet har etablert. Vi ønsker å bli en foregangsvirksomhet innenfor dette området.

# Samfunnskontakt

## Aktuelt og publikumsvennlig museum

Det største formidlingsarrangementet var åpningen av den egenproduserte utstillingen «Hvis steiner kunne tale... Om dagligliv i Rogaland i eldre steinalder». Åpningen ble foretatt av kulturminister Valgerd Svarstad Haugland 26. januar. Over 1100 mennesker var møtt fram, det klart høyeste tallet noensinne på et arrangement på AmS. Utstillingen ble meget godt mottatt av publikum.

4. mai åpnet den egenproduserte utstillingen «Halfdan was here. The Byzantine Empire and Scandinavia 400-1000 AD». Utstillingen var finansiert av Statoil. Temaet var kulturmøter mellom Nordens folk og det byzantinske riket i folkevandringstid og vikingtid. Utstillingen ble i 2002 satt opp på Rhami M. Koc Museum i Istanbul.



3

Gjenstander og funn levert inn av privatpersoner er sammen med resultatene fra årets arkeologiske undersøkelser vist fram i utstillingen «Spor i jord. Nye funn 2003». Ytterligere to utstillinger ble satt opp i beretningsåret, «Sommer på museet – en aktivitetsutstilling for barn» og den innlånte «Kvaster på såret» som handlet om bruk av planter i medisinen. Utstillingen var laget i anledning firehundreårsjubileet for det offentlige helsevesenet. 20. september ble jubileet markert med et arrangement på AmS. AmS lånte i tillegg ut gjenstander til utstillinger til tre museer i fylket samt ett i Danmark.

Tirsdagsforedragene som holdes vår og høst, trakk i gjennomsnitt nesten 60 framømte per foredrag med en klar topp 25. mars da 130 framømte kom for å høre foredrag om svartedauden. «Søndagstur til fortiden», arrangert siden 1977, ble holdt i selve museumsbygningen. Alle lokalene som normalt er stengt for publikum, slik som magasin, atelierer, laboratorier, konserveringsrom, ble åpnet, og publikum fikk med selvsyn erfare hva som foregår bak kulissene på museet.

I år ble det rekord med nesten 1350 framømte til vinterferieaktivitetene for barn. Siden høstferien for grunnskolen nå er blitt utvidet til en uke, forsøkte museet med opplegg i den forbindelse og nesten 800 møtte fram, slik at dette vil bli et årlig arrangement.

I løpet av året ble de forskjellige arbeidsområdene ved museet presentert for publikum, bl.a. ble arbeidet i smien presentert en søndag. Videre ble det satt opp en utstilling av rekonstruerte middelalderdrakter.

Et fellesarrangement for alle museene i Stavanger på Strandkaien i Stavanger ble oppsøkt av svært mange, sannsynligvis flere tusen.

Det er gjort forberedelse til kopiering av oldsaker til Avaldsnessenteret med tanke på utstillingsåpning neste år. Videre er det bl.a. rekonstruert øks og hengesmykker for Hå gamle prestegård.

Årsstatistikk:		2002	2003
Publisert:	AmS-Småtrykk:	4	4
	Frå haug ok heiðni	4	4
Brosjyrer:	Skolekontakten:	2	2
	Aktivitetskalenderen:	2	2
	Utstillingsguide		1
Utstillinger:	Egenproduserte	7	5
	Innlånte:	4	1
Besøk:	AmS	26 930	29 303
	(herav skoletjeneste)	(7 204)	(7 739)
	<u>Jernaldergarden</u>		<u>9 975</u>
	<i>Samlet besøk</i>		<i>39 278</i>
Publikumstilbud:	Omvisninger:	21	28
	Åpninger:	4	6
	Aktivitetsdager:	30	33
	Aktivitetsutstilling	8 uker	8 uker
	Foredrag:	16	14
	Bursdagsselskap:	45	50

## Forståelse for kulturminnevern

I tilknytning til de fire arkeologiske undersøkelser i 2003 ble det holdt omvisninger på utgravningsfeltene samtidig som media har hatt oppslag om disse. Museets internettsider er også blitt brukt for å formidle resultater fra undersøkelsene.

Det har vært arrangert ekskursjoner og omvisninger på Austre Åmøy i Stavanger kommune, fire ganger i Vistehola i Randaberg kommune og en vandring langs Håelva i Hå kommune. Mange hundre interesserte har deltatt.

I sommermånedene sendte NRK-P1 åtte innslag, ett hver uke, der fagfolk fra museet orienterte om markante fornminner i fylket. Serien fikk gode tilbakemeldinger.



4



5

I programmet «Museum» på NRK-P2 dreide flere programmer seg om virksomheten og prosjekter ved museet.

Høyere undervisning omfattet i 2003 kulturminnevern i samarbeid med Høgskolen i

Stavanger (HiS) og pilotprosjekt i kulturminnevern i samarbeid med Høgskolen i Stavanger, Høgskolen i Lillehammer og Riksantikvaren (RA). Mange av AmS's fagfolk bidro i denne undervisningen. Nye undervisningstilbud innen kulturminnevern vil bli videreutviklet de nærmeste årene. Samarbeidet med Stavangers andre forskningsinstitusjoner fram mot etableringen av Universitetet i Stavanger ser ut til å komme i mål i 2004. I den forbindelse ble Forskerakademiet i Stavanger nedlagt ved årsskiftet 2003/2004.

### Nettverk og partnerskap

AmS har startet arbeidet med å bygge opp et institusjonelt nettverk:

- Avtale om undervisning med Avdeling for økonomi, kultur og samfunn (ØKS) på Høgskolen i Stavanger ble undertegnet 23. april. På grunn av nyttilsetning på ØKS begynte reforhandling om denne avtalen sent på høsten.
- Intensjonsavtale om samarbeid med Norsk institutt for kulturminneforskning (NIKU) ble undertegnet 22. august.
- Miljøarkeologi. Rammeavtale med Universitetets kulturhistoriske museer ved Universitetet i Oslo (UKM) ble undertegnet 16. september.
- Rammeavtale med Høgskolen i Stavanger ble utarbeidet på høsten.

AmS har gjennom året samarbeidet tett med NIKU og Stavanger kommune i forbindelse med reguleringsplan og opprustning av tusenårstedet Stavanger torg. Prosjektet har vært rettet mot rådgivning samt produksjon av en utstilling med tema fra Stavanger middelalderby som skal åpnes tidlig i 2004. Museet samarbeider med NIKU også på andre områder, bl.a. ble det utarbeidet en rapport om arbeidet med tapetborder på Ledaal.

Ansatte ved AmS deltar i Riksantikvarens konserveringsgruppe for bergkunst samt EU-prosjektet RockArt in Northern Europa.

For Rogaland Kunstmuseum og Stavanger Museum ble det, i henhold til avtale om malerikonservering, behandlet malerier og pryddrammer samt utarbeidet tilstandsvurderinger. Det er foretatt befaring på alle Gormley-skulpturene i Stavanger. Ved behov er disse konservert, i hovedsak fjerning av tagging.

Prosjektet **Kulturvern Rogaland** ble formelt etablert i 2003 og skal bl.a. delta i finansiering av konserveringstiltak av gjenstander i det offentlige rom og bygninger til glede for flest mulig samt arbeide for videreføring av gamle håndverkstradisjoner bl.a. ved støtte til opplæringstiltak. Styringsgruppen for prosjektet har etablert en faggruppe som foreslår tiltak. Kulturvern Rogaland har bl.a. deltatt i arbeidet med, og finansieringen av, tilbakeføringen av Kvitsøy altertavle fra Norsk folkemuseum til Kvitsøy kirke og med finansieringen av arbeidet med konsolidering og rensing av prekestolen i Stavanger domkirke.

Prosjektet vedrørende gjenoppbygging av Nasjonalmuseet i Sarajevo ble avsluttet og sluttrapport oversendt Kultur- og kirke departementet. Samarbeidspartner var den svenske organisasjonen Kulturarv utan Gränser.

Videre oppbygging av et konserveringssenter i Livingstone, Zambia, er finansiert av NORAD, og er et samarbeid mellom AmS, NORAD, RA og NHCC (National Heritage Conservation Commission of Zambia). I 2003 deltok to konservatorer fra AmS med etablering, innredning og opplæring ved NHCC i Livingstone. Prosjektet vil fortsette til 2006.

Arbeidet med utbygging av nettverk og partnerskap fortsetter de nærmeste årene. Konferansen «Feministisk teori, kvinne- og kjønnsforskning i Rogaland» i mars markerer en nettverksbasert tverrfaglig utvikling som AmS vil videreføre siden fokus på kjønn i forskningen vil være et viktig supplement til annen forskning.



6

# Vern for framtiden

## Sikring av kilder

Museet gjennomførte i beretningsåret fire arkeologiske undersøkelser i kommunene Rennesøy, Sandnes og Utsira. Undersøkelsene dekket tidspennet fra eldre steinalder til jernalder. Museet har arbeidet videre med fullføring av Kvåleprosjektet i Time kommune, samt forberedt flere undersøkelser for 2004.

AmS fullførte prosjektet «Kontrollregistrering av fornminner i Sandnes kommune» i samarbeid med NIKU. Det viste at tapsprosenten for fornminner i kommunen er relativt liten (7,5%).

Kildesikring er ett av museets hovedsatsingsområder. Det ble dessverre ikke bevilget ekstra ressurser til formålet over statsbudsjettet, men innenfor tildelte rammer fortsatte revideringen av magasinene og innskriving av tekst i bildedatabasen startet opp. Årsaken til lavere tilvekst i bildearkivet og opptak på fotoatelieret skyldes få arkeologiske undersøkelser.

Bergkunstprosjektet inngår i Riksantikvarens nasjonale bergkunstprosjekt. Den tverrvitenskapelige gruppa i Rogaland arbeidet videre med dokumentasjon av bergkunst, skjøtelsesplaner samt forskning på forvittringsproblematikk, konserveringsmetoder og innledet samarbeid med Halliburton om forbedrete skjøtelsesmetoder. På oppdrag fra Riksantikvaren og i samarbeid med Bergen Museum og Tromsø Museum ble det 1.-3. september avholdt kurs i dokumentasjon av bergkunst for kommuner, fylkeskommuner og landsdelsmuseene. Riksantikvarens konserveringsgruppe for helleristning, hvor ansatte fra AmS deltar, har utarbeidet en rapport for skadeartertering av bergkunst Ytre Kåfjord, Alta. Gruppen arbeider nå med «Felt-håndbok for Bergkunst». AmS har foretatt skadekontroll av ristningsfelt i Sør Rogaland og utført skjøtsel av felt i Stavangerområdet.



7



9

	2002	2003
<b>Planarkiv/topografisk arkiv</b>		
Registrerte saker	758	970
<b>Bildearkiv</b>		
Dias (tilvekst)	3 221	1 426
Sort/hvitt bilder (tilvekst)	1 963	1 023
Samlet tilvekst	5 184	2 449
Dias (bestand)	54 631	56 057
Sort/hvitt bilder (bestand)	162 000	163 023
<b>Billedatabase (skannede bilder)</b>	37 700	43 000
<b>Fotoatelier (opptak)</b>	11 832	6 360
<b>Bibliotek</b>		
Tilvekst	935	1 100
Bestand	40 984	42 084
<b>Samlinger</b>		
Tilvekst	33	33
Bestand (S-nr.)	12 045	12 146
Katalogiseringsrestanser	818	750
<b>Magasinrevisjon</b>		
Rev. S2851-S3429	296	578

## Rådgiver og aktør innen kulturminnevernet

Museet behandlet 20 søknader (18 i 2002) om dispensasjon fra kulturminneloven. Det ble registrert knappe 970 saker med 1 368 dokumenter (2 035 i 2002) i museets journal for saksbehandling og arkeologiske undersøkelser. Noe av reduksjonen skyldes at vi har bedt om å ikke få oversendt fra fylkeskommunen saker der disse ikke har merknader om automatisk fredete kulturminner i sin saksbehandling.

Grete Lillehammers doktorgradsavhandling «Konflikter i landskapet. Kulturminnevern og kulturforståelse: Analyse av alvedans og utmarksmiljø i Hå kommune, Rogaland, SV-Norge» ble levert til bedømmelse ved Universitetet i Bergen. Den er et viktig bidrag til videreutvikling av museets posisjon som rådgiver og kompetansesenter i kulturminneforvaltning og til påvirkning av forvaltningspolitikk.



8

## Nasjonalt senter for konservering

På grunn av lav utgravingsaktivitet, ble innhenting av konserveringsrestanser og publisering av resultater prioritert. I beretningsåret ble vel 1000 arkeologiske restanser konserverert. 145 (ca. 130 i 2002) gjenstander ble røntgenfotografert. 290 gjenstander fra gravinger ble behandlet. Ca. 200 gjenstander er tilbakelevert til UKM. I forbindelse med magasinrevisjonen ble ca. 60 funn og ca. 20 S-nr. konserverert.



10

Eksterne oppdrag innen objekt- og kunstkonservering og naturvitenskapelige analyser har økt. Det er bl.a. utført arbeid i forbindelse med rehabiliteringen av Kongsgård i Stavanger, i samarbeid med Riksantikvaren, og i forbindelse med istandsetting og belysning av blyglassvindu fra Bispekapellet i Stavanger domkirke. Videre er det laget former av gjenstander fra funn og utført smijernsoppdrag. Det er også konserverert gjenstander fra nyere tid i tillegg til konservering og ettersyn av fornminner som f.eks. en bauta.

Av oppdrag i beretningsåret innenfor kunstkonservering kan nevnes at restaureringen av prekestolen i Stavanger domkirke er fullført.



11



12

Ellers er det utført ulike oppgaver i hovedsak for kirker og offentlige myndigheter men også for private. Kapasiteten innenfor malerikonservering er økt for å få unna ventelister for konservering av malerier i privat eie.

Samarbeidet mellom regionmuseene, Rogaland fylkeskommune og AmS innenfor **Senter for konservering i Rogaland (SKR)** går som planlagt. De fem regionmuseene er besøkt og det er konserverert gjenstander og utført preventiv konservering gjennom rådgiving og tiltak, bl.a. i forbindelse med klimamåling og klimastyring.

## Senter for landskapshistorie og miljøarkeologi

Museets tverrfaglige virksomhet gikk inn i en ny fase med basis i Strategisk plan. Gjennom senter for landskapshistorie og miljøarkeologi skal AmS videreutvikle fagmiljøet til et nasjonalt senter. I 2003 var det særlig de omfattende tverrfaglige undersøkelser på Kvåle i Time kommune og Hundvåg i Stavanger kommune samt konferansene «Konstruksjonsspor og byggeskikk. Maskinell flateavdekking – metodikk, tolkning og forvaltning», konferanse i tiden 14.-16. november, i samarbeid med de arkeologiske landsdelmuseene, Rogaland fylkeskommune og Norsk Arkeologmøte, og «Nordisk arkeobotanisk gruppe» som ivaretok museets tverrfaglige ambisjoner. Flere av museets forskningsprosjekter foregår i samarbeid med forskere ved universiteter og høyskoler i inn- og utland.

Samarbeidsavtalene med UKM og NIKU har ført til økte oppdrag til naturvitenskapelig laboratorium. Gjennom intern opplæring er kompetansen innen pollenpreparering styrket.



13

# Oversikt

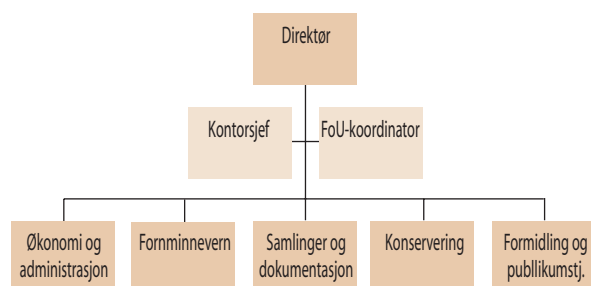
## Styre

Styret i 2003 besto av:

- Tora Aasland (KKD)
- Jorunn Strand Vestbø (KKD)
- Georg Førland (KKD)
- Jarle Braut (RFK)
- Anne Selnes (SK)
- Åge Pedersen (ansatte)
- Marianne Nitter (ansatte)



Organisasjonsplan 01.01.03



## Personalet

Årsverk	2002	2003
Faste	65	63,5
Midlertidig ansatte	15	7
Arbeidsmarkedstiltak	1	0
Lærlinger	1	0,5
Sivilarbeidere	4	3
Årsverk til sammen	86	74

Årsverkene er fordelt på heiltids- og deltidsstillinger. Vel 70% av de ansatte er kvinner, og vitenskaplig tilsatte utgjør om lag 25 årsverk, museumsfaglig 37 årsverk og administrasjon 12 årsverk.

AmS har siden våren 2002 vært en IA-bedrift som innebærer at vi, i samarbeid med Arbeidslivssenteret, arbeider målrettet for å legge forholdene til rette for et inkluderende arbeidsliv med redusert sykefravær.

Det legemeldte sykefraværet er redusert fra foregående år med vel 20%. Korttidssykefraværet er stabilt lavt og endres lite fra et år til det neste.

## Økonomi

Regnskapet for 2003 har en utgiftsramme på 44 mill. kroner, som er innenfor den tildelte budsjettammen for drift og investeringer.

Post/år	1998	1999	2000	2001	2002	2003
Lønn	11 042	11 086	12 694	13 138	15 229	14 868
Div.	4 349	4 921	3 829	3 514	3 370	3 282
Husleie mv.	9 904	10 245	10 482	10 643	10 623	11 138
	25 295	26 252	27 005	27 295	29 222	29 288
Oppdrag	19 940	19 414	16 824	16 671	14 251	12 080
Investeringer	2 689	2 638	2 657	2 740	2 807	2 852
Budsjettamme	47 924	48 304	46 486	46 706	46 280	44 220

Driftsinntektene har vært stabile i forhold til prisutvikling, mens inntektene fra oppdrag har vært synkende de siste årene, særlig forvaltningsgravingene i medhold av kulturminnelovens § 10. På bakgrunn av de fallende inntektene, har vi redusert utgiftene til oppdrag med 8 mill. kroner over de siste fire årene.

Budsjettet for forvaltningsoppdrag for de neste to årene regner vi med er realistisk og på nivå med 2003. I tillegg har vi hatt en fin utvikling innen oppdrag fra andre segment, særlig innen naturvitenskap og konservering.



## Bygg

AmS disponerer bygg på om lag 9000 kvadratmeter, fordelt på hovedbygg, lager og utleiebolig. AmS leier bygget av Statsbygg, som har ansvaret for alle bygg og faste tekniske anlegg. AmS eier inventar og utstyr.

# Brakteater – mytologi i gull

Rogaland er rikt på gull fra folkevandringstiden (400 og 500-tallet), og AmS har en praktfull samling av gullbrakteater. Mange brakteater er sannsynligvis også produsert i Rogaland, og de er produsert av dyktige gullsmeder. De eldste gullbrakteatene er etterligninger av romerske medaljonger med keiserportrett. Det finnes også kopier av slike medaljonger laget i Skandinavia (1-2). Medaljonger og medaljongkopier har stemplet dekor på for- og bakside (som en mynt i dag). Brakteater er preget fra en side. De deles gjerne inn i fire typer etter dekoren. De eldste (A-brakteater) har et hode som motiv (3-4). Det er lett å se, og vi kjenner igjen det romerske keiserportrettet (3). B-brakteater har hele menneskefigurer som kan inngå i fortellende scener. C-brakteater har et hode over et firbent dyr (5-6), trolig en hest – som riktignok av og til har horn eller skjegg. D-brakteatene, som er de yngste, har et stilisert, ofte oppløst dyr, som motiv (7-13). Dyrefigurene kan være vanskelig å se og få noen sammenheng i. D-brakteatene er de vanligste i Rogaland. Det er trolig brakteater av denne typen som er produsert her. B-brakteater har vi ikke i museets samlinger, i hvert fall slik de nå blir definert.

Denne inndelingen av brakteatene illustrerer godt den såkalte stiliseringsprosessen som også kan følges i dekoren på annet av periodens smykke- og draktutstyr. I denne prosessen skapes et skandinavisk uttrykk med stiliserte dyrefigurer, et uttrykk som ble framtrødende gjennom hele jernalderen. Det er en periode på nesten 800 år med en skandinavisk uttrykksform mellom klassisk inspirerte perioder. De eldste arbeidene, hvor dyrefigurene ennå bærer med seg et snev av naturalisme, er klassisk inspirert gjennom senromersk metallkunst. De siste utløpere av den skandinaviske dyreornamentikken finner vi i stavkirkeportalene, før den klassiske uttrykksformen igjen kommer inn med steinkirkene i middelalderen.

Brakteatene blir funnet i skattefunn eller i graver, da gjerne kvinnegraver. Enkelte kvinner ser ut til å ha båret gullbrakteater i en snor rundt halsen, gjerne sammen med noen perler.

Gullbrakteatene har vært oppfattet som amuletter med lykkebringende eller beskyttende kraft. Motivene er satt i sammenheng med myter, særlig forestillinger om Odin og denne gudens tilknytning til shamanisme. Dyrene på brakteatene er da shamanens hjelpeånder. Enkelte brakteater har runeinnskrifter som underbygger brakteatenes religiøse betydning.

Forside: Brakteatfunn fra Madla, Stavanger.

1. Medaljongkopi fra Mauland, Time. Forside.
2. Medaljongkopien fra Mauland. Bakside.
3. A-brakteat fra Store Salte, Klepp. Detalj av hovedmotivet.
4. A-brakteat fra Fure, Finnøy (har også vært oppfattet som B-brakteat). Detalj av hovedmotivet.
5. C-brakteat fra Vinningland, Bjerkreim.
6. Brakteaten fra Vinningland. Detalj av hovedmotivet.
7. D-brakteat fra Teig, Sauda.
8. Detalj fra Teig-brakteaten.
9. Detalj av midtpartiet i Teig-brakteaten.
10. D-brakteat fra Norheim, Time. Detalj av hovedmotivet.
11. Detalj av midtpartiet i Norheim-brakteaten.
12. D-brakteat fra Selvik, Sandnes.
13. D-brakteat fra Selvik, Sandnes.

Bakside: D-brakteater fra Holte, Strand.



Arkeologisk museum  
i Stavanger

Peder Klowsgt. 30A, Postboks 478, N-4002 Stavanger  
e-post: [ams@ark.museum.no](mailto:ams@ark.museum.no),  
internett: [www.ark.museum.no](http://www.ark.museum.no)

ISBN 82-7760-107-7

