

Farger i fortiden



Årsmelding for 2006

Arkeologisk museum i Stavanger 2006

Som et museum under Kultur- og kirke departementet (KKD) blir museets rammer gitt gjennom statsbudsjettet med påfølgende tildelingsbrev. Sentrale dokumenter for vår virksomhet er videre ulike meldinger og utredninger innenfor kulturområdet. På dette grunnlaget har museet formulert mål i "Strategisk plan 2004-2007".

I løpet av våren ble nytt styre konstituert med Maiken Ims som styreleder. Hun overtok for Tora Aasland som har vært styreleder i 10 år. Det avgående styret, flere med lang "fartstid", har gjort et godt arbeid for AmS gjennom mange år, og takkes for innsatsen. Det ble avholdt seks styremøter, det ene med styre-seminar og ekskursjon til nord-fylket.

Tidligere direktør, Odmund Møllerop, døde i august, 83 år gammel. Som museets "grunnlegger" og første direktør, har han betydd mye for museets utvikling.

En viktig sak for museet har vært arbeidet med planene om et nytt formidlingsbygg i tilknytning til, og integrert i, eksisterende bygningsmasse. Statsbygg eier alle bygningene i kvartalet, og området er nå regulert til offentlig formål. Arbeidet vil fortsette på ulike måter gjennom kommende år.

Utstillingen "Karavanserai. Aserbajdsjan – ildens rike" åpnet 11.11. Prosjektet er en stor satsning for museet og ble delvis finansiert ved betydelige økonomiske eksterne bidrag fra Utenriksdepartementet, støtte fra Fritt Ord og sponsorbidrag fra Statoil. Utstillingen har fått gode kritikker og omfattende omtale. Som en videreføring av utstillingsprosjektet arbeider vi med et prosjekt for kompetanseoverføring til museer i Baku i Aserbajdsjan.

Jernaldergarden hadde det første driftsåret på lang tid med fast tilsatt driftsansvarlig. Det ble et godt år både driftsmessig og publikummessig. 31. august besøkte dronning Sonja og den bulgarske presidentfruen, Zorka Petrova Parvanova, Jernaldergarden.

Det samlede besøkstallet på AmS og Jernaldergarden ble 39 275 som er vel 9 500 lavere enn i rekordåret 2005.

Sammen med Rogaland fylkeskommune har AmS foreslått et Stavanger 2008-prosjekt som tar for seg bronsealder. Stavanger 2008 bevilget et beløp til et forprosjekt som skal føre fram til et hovedprosjekt som legges fram i 2007.

Bevilgningen til AmS ble økt med en million kroner til Kildesikringsprosjektet. Bemanningen i prosjektet er etter dette styrket med vel to årsverk. Dette innebærer økt innsats for å ta vare på samlingene og øvrig kildemateriale.

Museet gjennomførte to større og fem mindre arkeologiske registreringer og undersøkelser i beretningsåret. Museet har undersøkt boplasser fra steinalder, bronsealder og jernalder. De to største prosjektene har fått god oppmerksomhet i media. I desember startet museet en undersøkelse på Frøyland i Time kommune

som ga rike gravfunn fra yngre jernalder. Funnene fikk stor oppmerksomhet i media omkring årsskiftet.

Utvikling av et institusjonelt nettverk er viktig for AmS. I beretningsåret ble det underskrevet en samarbeidsavtale med Moesgård Museum, Århus, og gjort avtaler om forskning og forskningsrelaterte prosjekter og en utstilling. På forsommeren la Universitetsmuseumsutvalget fram sin innstilling. Utredningen angår ikke AmS direkte, men den har påvirket våre drøftinger om en samarbeidsavtale med Universitetet i Stavanger, en avtale som trolig vil være på plass i begynnelsen av 2007. Det naturvitenskapelige samarbeidet med Kulturhistorisk museum, Universitetet i Oslo, er videreført, - det samme er samarbeidet med flere kulturinstitusjoner i regionen.

Museet har vært sterkt engasjert i bestrebelsene på å vitalisere Ullandhaugområdet til å bli et sted for formidling, rekreasjon og utferdsel. Det er planer om nybygg og en total opprustning av området gjennom et samarbeid mellom Økologisk gård, Botanisk hage, Stavanger kommune, Jernaldergarden, Universitetet i Stavanger, Bioforsk Vest og AmS.

Regnskapet for 2006 er gjort opp i balanse. Regnskapet hadde en samlet ramme på 54 millioner kroner, hvorav om lag en tredel angår inntekt fra ulike oppdrag.

AmS arbeider for å skape forståelse og gi kunnskap og opplevelse om natur og kultur og samfunn. Museet arbeider i spenningsfeltet mellom bevaring og formidling. Faglig utvikling, utforming av forskningsprofil og forskningsplan er viktige oppgaver i arbeidet med å ta vare på kildematerialet, å skape kunnskap og forståelse. Museet legger stor vekt på å være en arena for skapende innsikt og god og engasjerende formidling.

Stavanger 13.02.2007



Maiken Ims
Styreleder



Marit Boyesen
Nestleder



Frede Cappelen




Christine Sagen Helgø



Jarle Braut



Eli-Christine Soltvedt
Ansattes representant



Asta Jøssang
Ansattes representant



Samfunnskontakt

Aktuelt og publikumsvennlig museum

Den største begivenheten på formidlingsiden i 2006 var arbeidet med og åpningen av utstillingen "Karavansera. Aserbajdsjan – ildens rike". Det er et sentralt mål å gjøre fremmede kulturer kjent for vårt publikum. Dette året var det kulturhistorien og kunsten til det for nordmenn ukjente landet, Aserbajdsjan, som var temaet. Dette prosjektet var et stort løft for AmS, men med vesentlig støtte fra utenriksdepartementet, Fritt Ord og Statoil og stor innsats fra ansatte i ulike deler av museet, kunne det la seg gjennomføre. Åpningen var 11. og 12 november med tilfredsstillende besøkstall og med svært gode tilbakemeldinger fra mediene og publikum.

I forkant av utstillingsåpningen ble museet kritisert av Helsingforskomiteen fordi utstillingen og katalogen ikke inneholdt kritikk av de politiske forholdene i Aserbajdsjan. Dette ble en nasjonal nyhetssak. Museet poengterte at formålet med utstillingen var å fremme kunnskap om og innsikt i Aserbajdsjans kulturhistorie og kunst fordi dette har en egenverdi, men også fordi det kan bidra i det langsiktige arbeidet med å demokratisere styresettet i landet. Museet mente imidlertid at initiativet fra Helsingforskomiteen var så interessant at det med en gang tok initiativ for å arrangere et seminar i 2007 der problemstillinger i skjæringspunktet mellom kulturformidling og politikk skal være temaet.

For å få plass til denne typen store utstillinger med bl.a. ekstra krav til sikring, må vi i dag bruke arealet hvor de faste utstillingene til vanlig står. De faste utstillingene, i en krympet versjon, ble i løpet av høsten satt opp i andre deler av publikumsarealene, dvs. i kaféområdet. Å flytte utstillingene er imidlertid ikke heldig bl.a. ut fra gjenstandenes skjørhet. Et nytt formidlingsbygg for vekslende utstillinger vil gi nye muligheter for en videre utvikling av formidlingskonseptet.

Årsstatistikk:		2004	2005	2006
Publisert:	AmS-Småtrykk	1	0	1
	Frå haug ok heiðni	4	4	4
Brosjyrer:	Skolekontakten	2	2	2
	Aktivitetsskalenderen	2	2	2
	Utstillingsguide	0	0	1
	Folder	0	1	
			(tospråklig)	
Utstillinger:	Egenproduserte	3	4	3
	Innlånte	2	1	1
Besøk:	AmS	26 535	39 529	26 710
	(herav skoletjeneste) ¹⁾	(7 187)	(13 451)	(9 925)
	Jernaldergarden	ca. 13 500	9 255	12 565
	Samlet besøk	ca. 40 000	48 784	39 275
Publikumstilbud:	Omvisninger ²⁾	32	38	36
	Åpninger	4		3
	Aktivitetsdager ³⁾	36	127	125
	Foredrag	16	21	17
	Bursdagsselskap	52	54	66

1) Fra 2005 er skoletjenesten for både AmS og Jernaldergarden

2) Søndagsarrangementer (utstillingsåpninger, aktiviteter, omvisninger)

3) Publikumsarrangementer som daglige aktivitetstilbud i vinterferien, sommerferien og høstferien

Det ble vist tre andre nye utstillinger, hvorav en i sin helhet var produsert ved museet, en der museet var med i et samarbeidsprosjekt og en som var innlånt. Aktivitetsutstillingen "Sommer på museet" var bygget rundt en tidsmaskin som brakte publikum tilbake til steinalderen – i første rekke med barn som målgruppe. "En traurig dag i vikingtiden" var en 3D-animasjon på et høyt teknologisk nivå der handlingen var hentet fra en "vanlig" dag i vikingtiden. Museet er svært interessert i å samarbeide i sin formidling med miljøer som ligger langt framme teknologisk. "Duodji" var innlånt fra Sør-Varanger Museum og presenterte samisk bruks- og kunsthåndverk av ypperste kvalitet. Denne utstillingen vakte spesiell interesse hos de videregående skolene.

Museet har også deltatt i fornyingen av en utstilling i Byarkivet.



1



2



3

4



5



På Jernaldergarden hadde en det første driftsåret på lang tid med fast tilsatt driftsansvarlig. Det ble et godt år både driftsmessig og publikumsmessig, og anlegget har funnet en foreløpig form som en vil bygge videre på. En har imidlertid fortsatt store utfordringer med å gjøre gårdsanlegget bedre kjent blant befolkningen i distriktet.

Vårt undervisningsopplegg overfor undervisningsinstitusjoner utvikles og tilpasses ut fra endringer i læreplaner og vårt ønske om å nå elever og studenter på ulike alders- og læringsnivåer. Tallet på skolebesøk påvirkes bl.a. av skolenes muligheter til å betale for transport samt konkurrerende tilbud som kommer til skolene. Vi har et godt besøk, både til AmS og Jernaldergarden, men fremdeles har vi kapasitet til å ta i mot flere av disse gruppene.

AmS leverte, sammen med Rogaland fylkeskommune, inn et forslag til et Stavanger 2008-prosjekt med en foreløpig tittel "Golden Age", der museet er ansvarlig for en utstillingsdel mens fylkeskommunen skal stå for arrangementer i tilknytning til kulturminner. Prosjektet tar for seg bronsealder, en periode der gjenstandsmaterialet og tolkningen av dette gir klare indikasjoner på at Rogaland var en del av et stort europeisk kommunikasjonsmessig og kulturelt strømdrag. Stavanger 2008 bevilget kr. 500 000, hvorav kr. 300 000 øremerket utstillingsdelen, til et forprosjekt som skal føre fram til et hovedprosjekt som legges fram i 2007.

Aktiv deltaker i samfunnsdiskusjonen

Museets forlag har en internettserie, AmS-NETT, for å nå en større leserkrets som gratis kan skrive ut publikasjonene. Nettpublisering som er en fleksibel, hurtig og rimelig form for publisering, åpner nye muligheter for å være en aktiv deltaker i samfunnsdiskusjonen som forskningsinstitusjon.

Forståelse for kulturminnevern

Muset har vektlagt kontinuerlig oppdatering av opplysninger på vår hjemmeside om våre arkeologiske undersøkelser. Åpen dag-arrangementene har fortsatt i 2006 med godt oppmøte på undersøkelsene på Tasta og Klepp.

Å skape bevissthet hos folk for verdien av kulturminnevern og dets betydning for livskvalitet, er et viktig arbeid. Dette blir fulgt opp gjennom kurs, foredrag og informasjon til privatpersoner som henvender seg til oss i forbindelse med råd om bevaring.

Nettverk og partnerskap

Arbeidet med å utvikle samarbeid med Moesgård museum i Århus har fortsatt med planlegging av et fagseminar om tidlig jordbruk i mars 2007. Videre er det under planlegging oppdragssamarbeid for naturvitenskapelige undersøkelser med de første prosjektene vinteren 2006/2007.

Kulturhistorisk museum, Universitetet i Oslo, har vært en viktig samarbeidspartner også i 2006 når det gjelder våre eksterne naturvitenskapelige samarbeidsprosjekt. Flere større prosjekt er nå ferdige med feltundersøkelser og det arbeides med å slutføre publisering av undersøkelsene.

Museets samarbeidsavtaler med Stavanger Museum og Rogaland kunstmuseum er fulgt opp og videreført.

Media

Museet har vært hyppig profilert i mediene, og da særlig det siste kvartalet. Omtalen har ofte vært i forbindelse med utstillinger og formidlingstiltak, men det har også vært reportasjer fra, og omtale av, utgravinger og saker innen kulturminnevernet. Museets planer om nybygg ble behørig dekket.

Vern for framtiden

Forskning og utvikling

I 2005 ble museets FoU-virksomhet evaluert. Anbefalingene er i stor grad fulgt opp, bl.a. gjennom opprettelse av en stilling som forskningssjef og etablering av et internt forskningsråd med eksterne deltakere. Dette, sammen med ulike andre tiltak som er iverksatt, vil være et godt grunnlag for en videre faglig utvikling, utforming av forskningsprofil og forskningsplan.

Sikring av kilder

Museets arkeologiske undersøkelser startet opp rett etter påske og varte fram til årsskiftet. Tastarustå i Stavanger skal bygges ut med nye boliger, og museet har undersøkt bosetningsspor fra jernalder i form av hus og dyrkningspor fra flere forhistoriske tidsperioder. Undersøkelsene på Tastarustå i Stavanger kommune og T-forbindelsen i Karmøy kommune går i 2007 inn i sin siste felt sesong, og avsluttes med endelig rapport i 2008.

Rv44 omkjøringsveg ved Kleppevarden ga også funn av boliger, kokegroper og smieanlegg fra bronse- og jernalder. I desember startet museet opp en undersøkelse på Frøyland i Time kommune som noe overraskende ga funn av tre gravanlegg fra vikingtid. En kvinnegrav var særlig rik – med to skålformede spenner, en likearmet spenne og en rekke arbeidsredskaper. Et gravanlegg fra yngre jernalder ble også avdekket i forbindelse med en sikringsgravning på Øksnavad, ved Øksnavad videregående skole.

Museet innførte i 2006 et nytt system for digital innsamling av feltdata. INTRASIS er utviklet av den svenske Riksantikvaren. Opplæring ble gjennomført i innledningen til felt sesongen, og etter en del oppstartsproblem har systemet fungert tilfredsstillende. Museet har en utfordring i å sikre en tilfredsstillende løsning på lagring av digitale data fra våre feltundersøkelser.

Bergkunstprosjektet er inne i ny fase etter at Riksantikvarens nasjonale prosjekt er avsluttet. Bergkunstarbeidet har fortsatt på AmS med særlig fokus på skjøtselopp-gaver og metodeutvikling. Det er bl.a. utført skjøtselarbeid på bergkunst flere steder i Rogaland. Videre har vi deltatt på feltarbeid i Østfold, hvor det er tatt ut nye prøver på fugging av sprekker på granitt.

I forbindelse med forsøkene i Vingen i Sogn og Fjordane er det innhentet resultater fra analyser, og forsøkene er fotodokumentert. AmS har to representanter i Norsk faggruppe for bergkunst nedsatt av Riksantikvaren. Museet har forventning om bestillinger fra Riksantikvaren med samme aktivitetsnivå i årene framover, og med det opprettholde kompetansemiljøet på AmS samt utvikle samarbeidet med fylkeskommuner, Riksantikvar og tilsvarende kompetansemiljø ved Universitetet i Bergen.

Tilveksten i biblioteket er mindre enn tidligere år. En av årsakene til dette er at prisen på aktuelle bøker har steget. Vi arbeider for å snu trenden bl.a. arbeides det med ulike samarbeidsløsninger.

	2004	2005	2006
Planarkiv/topografisk arkiv			
Registrerte saker	795	743	660
Bildearkiv			
Dias (tilvekst)	1 229	5 769	
Fargefoto			4 452
Sort/hvitt bilder (tilvekst)	276	535	1 092
Samlet tilvekst	1 505	6 304	5 544
Dias (bestand)	57 286	63 055	
Sort/hvitt bilder (bestand)	163 299	163 834	164 926
Bildedatabase (skannete og nye bilder)	51 862	60 000	63 055
Fotoatelier (opptak)	9 815	7 407	3 575
Bibliotek			
Tilvekst	1 002	1 020	630
Bestand	43 086	44 106	44 736
Samlinger			
Tilvekst	51	35	32
Bestand	12 197	12 232	12 282
Katalogiseringsrestanser	735	735	718
Magasinrevisjon			
Revisjon (gjenstandsposter)	936	1 207	1 239

Rådgiver og aktør innen kulturminnevernet

Museet behandlet 19 søknader om dispensasjon fra kulturminnelovens § 8 om automatisk fredning av kulturminner. I forbindelse med museets arbeid med saksbehandling og arkeologiske og naturvitenskapelige undersøkelser ble det registrert 950 dokumenter. Samarbeidet med Riksantikvar og fylkeskommune har fungert tilfredsstillende. Museets ansatte har deltatt på ulike møter og seminarer for kulturminnevernet. Feltundersøkelsene ble presentert på årets NAM-møte. AmS er leder av de arkeologiske museenes samarbeidsorgan (DAM) som blant annet arbeider med arkeologiske undersøkelser.

Museet har gjennom flere tiår drevet sikring og sikringsundersøkelse av steinalderboplasser ved Myrvatn i Gjesdal kommune. I samarbeid med fylkeskommunen og Lyse As har vi sikret disse boplassene. I 2006 ble det utarbeidet en egen forvaltningsplan for området som vil bli vurdert igangsatt i 2007.

Riksantikvaren har bestilt oppstart i arbeid med faglig program for kulturminnevernet fra AmS.

6





De arkeologiske museene utarbeider faglig grunnlag for dispensasjonspolitikken for automatisk fredete kulturminner og for de arkeologiske undersøkelsene. Arbeidet vil fortsette i samarbeid med Riksantikvaren og fylkeskommunen i 2007.

Å skape bevissthet i befolkning for verdien av kulturminnevern og dets betydning for livskvalitet og trivsel, ser vi som viktig. I den sammenheng har vi deltatt på ulike måter i forbindelse med bygningsvern, bl.a. restaurering av musikkpaviljongen i Byparken i Stavanger, fotodokumentasjon av arbeid utført på Kongsgård skole i Stavanger, tilstandsvurdering av malerier i sakristiene i Domkirken i Stavanger, befaring til Fister kirke for tilstandsvurdering av prekestol samt utført restaureringsarbeid på oppdrag fra privatpersoner. Det er videre foretatt klimaundersøkelser, kontroll og veiledning ved alle regionmuseene og Kvitsøy kirke.

Nasjonalt senter for konservering

Flere arkeologiske undersøkelser i Rogaland har gitt mye nytt materiale til konservering. Dette gjelder samarbeidsprosjektet med NIKU på Tusenårstedet i Stavanger sentrum, fortsettelse av arbeid med funn fra Sørå Brådeundersøkelsen fra 2003, samt Tastarustå i Stavanger kommune. To undersøkelser på Øksnavad i Klepp og Frøyland i Time på slutten av året har gitt svært godt bevarte smykker og redskaper i metall.

Museet har undersøkt og behandlet gjenstander og fragmenter av gjenstander fra 209 S-nummer. Det er røntgenfotografert 203 gjenstander/fragmenter av gjenstander. Utstilte fallossteiner er kontrollert og nummerert. Det er undersøkt, pakket og dokumentert en del tregjenstander fra "tremagasinet".

Arbeidet med behandling av prekestolen i Maria kirken i Bergen har pågått i hele 2006. Arbeidet er utført i samarbeid med Riksantikvaren og Bergen museum og er nå ferdigstilt.

I St. Petrikirken i Stavanger har museet vært konsulenter i tilknytning til malerarbeid på eksterior og interiør samt arkeologisk overvåking av arbeid i grunnen. Dette arbeidet fortsetter i 2007. To store og tre små eksteriøre kors er fargeundersøkt, og rapport er sendt oppdragsgiver. I samarbeid med NIKU er det også foretatt fargeundersøkelser av innvendig kirkerom i St. Petrikirken. Det er også foretatt fargeundersøkelse av utvendige urskiver i kirken.

Bekymringsrapport over tilstand på middelalder- og 1600-tallsinventar i Hjelmeland kirke ble sendt Riksantikvaren og kirkevergen i Hjelmeland. Skadene på et 1600-talls epitafium, et middelalderkrusifiks og tre 1600-talls malerier, er nå sikret. Krusifiks og tre malerier ble tatt med til AmS, behandlet og levert tilbake i forbindelse med gjenåpning av kirken etter rehabilitering.

I 2006 befarte museet sammen med RA og NIKU seks utvalgte kirker i Rogaland for utprøving av nytt nasjonalt tilstandsvurderingsskjema.

Prosjekt Kulturvern Rogaland har utført en rekke oppgaver i 2006. Blant annet er det satt ut datalogger i flere kirker, soluret på Eiganes gravlund er ferdig restaurert, en embetsmannsbolig på Mosterøy er befart, et lysthus på Slettabø er fargeundersøkt og to epitafier fra Domkirken er ferdig behandlet.

Senter for konserveringssamarbeid i Rogaland har besøkt alle regionmuseene og utført preventiv og aktiv konservering på objekter fra museene. I år er det spesielt arbeidet med klimaundersøkelser, og det er gitt råd og veiledning i arbeidet med preventiv konservering og bygningsvern ved regionmuseene. Museet har også behandlet samtlige gravsteiner og minneplater ved Egersund Kirke mot alger og mosevekst, og bordkledningen på husene på Grødalundstunet er behandlet med sopp- og algedrepende midler.

Senter for landskapshistorie og miljøarkeologi

Aktiviteten ved det naturvitenskapelige laboratoriet har vært høy, særlig på grunn av at senteret har håndtert både mange eksterne prosjekter sammen med museets egne arkeologiske og naturvitenskapelige prosjekter. Flere eksterne samarbeidsprosjekter vil bli sluttført med publikasjoner i 2007.

Samarbeidsprosjektene med Kulturhistorisk museum ved Universitetet i Oslo har gitt betydelige bidrag til sørnorsk jordbruks- og bosetningshistorie. Undersøkelsene dokumenterer et omsegripende opptak av jordbruksdrift ved overgangen mellom yngre steinalder og bronsealder. Sammen med undersøkelser på Sørvestlandet og Vestlandet generelt gir dette innblikk i en voldsom omlegging av bosetning og levesett i denne perioden av vår forhistorie.

Naturvitenskapelig laboratorium har også i 2006 behandlet et stort antall prøver fra eksterne og egne prosjekter, med til sammen 255 preparerte pollenprøver, 465 makrofossilprøver som er sortert og analysert samt artsbestemmelse av 61 trekullprøver.



Oversikt

Styret

Fra våren 2006 har styret bestått av følgende:

Maiken Ims (Kultur- og kirkedepartement), leder

Varamedlem Eivor Mydland for M. Ims

Marit Boyesen (Kultur- og kirkedepartementet), nestleder

Varamedlem Jorunn Strand Vestbø for M. Boyesen

Frede Cappelen (Kultur- og kirkedepartementet)

Varamedlem Jostein Soland for F. Cappelen

Jarle Braut (Rogaland fylkeskommune)

Varamedlem Marit Wikstrøm for J. Braut

Christine Sagen Helgø (Stavanger kommune)

Varamedlem Brith Tan for C. S. Helgø

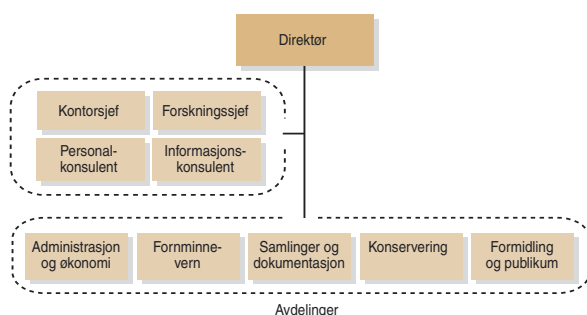
Eli-Christine Soltvedt (ansattes representant)

Asta Jøssang (ansattes representant)

1. varamedlem Åsa Dahlin Hauken for ansattes repr.

2. varamedlem Helge Sørheim for ansattes repr.

3. varamedlem Ellen Bøe Nedrehagen for ansattes repr.



Personalet

Årsverk ved utgangen av året	2004	2005	2006
Faste	60,4	55	58,4
Midlertidig ansatte	7	12	14,5
Arbeidsmarkedstiltak	0	0	0
Lærlinger	0	0	0
Sivilarbeidere	2	2	0
Årsverk til sammen	69,4	69	72,9

Årsverkene er fordelt på til sammen 85 personer i heltids- og deltidstillinger. 70% av de ansatte er kvinner. Viten-skaplige stillinger utgjør ca. 23 årsverk, museumsfaglige ca. 38 årsverk og administrasjon ca. 11 årsverk. Midler-tidige ansatte (inkl. vikarer) utgjorde ca. 14 årsverk fordelt på ca. 50 personer, inkl. feltpersonalet. I løpet av året er det foretatt flere ansettelse, noen til erstatning ved pen-sjonering, andre i nyopprettede stillinger. Under er gitt en oversikt over ansatte fordelt på kvinner og menn, heltid, deltid og lederstillinger – samt lønn.

	Totalt		Lederstillinger		Øvrige stillinger	
	Kvinner	Menn	Kvinner	Menn	Kvinner	Menn
Kjønnsfordeling alle ansatte (i %)	69	31	29	71	73	27
Kjønnsfordeling heltidsansatte (i %)	59	41	29	71	64	36
Kjønnsfordeling deltidstillinger (i %)	90	10	0	0	90	10
Gjennomsnittslønn (i 1 000 kr) ¹⁾	333	383	494	485	327	363

¹⁾ Gjennomsnittslønn per årsverk

HMS

Som IA-bedrift (inkluderende arbeidsliv) har vi som mål å føre en inkluderende personalpolitikk som fremmer motivasjon og læreevne og som tar vare på helse og trivsel. En systematisk oppfølging av arbeidsmiljøet på ulike måter er viktig.

De endelige tallene fra NAV for det legemeldte sykefraværet foreligger ikke. Gjennomsnittet for de tre første kvartalene var 5,6% mot 3,1% for tilsvarende periode året før. Det er en målsetning å ha et lavt syke-fravær. Sykefraværet følges systematisk opp, bl.a. i sam-arbeid med vår bedriftshelsetjeneste, Sana AS. Disse er rådgivere i saker som angår arbeidsmiljø, helsespørsmål og tilrettelegging av arbeidet.

Innenfor HMS har vi særlig vurdert arbeidsforhol-dene i laboratoriene og fornyet deler av laboratoriesty-ret samt satt i gang arbeidet med revisjon av kjemikalie-lagrene.

Økonomi

Regnskapet for året er gjort opp i balanse og har en samlet utgiftsramme på 54 mill. kroner. Ca. en tredjedel angår inntekter fra ulike oppdrag.

Post/år	2004	2005	2006
Lønn	15 716	16 239	16 594
Div.	3 337	4 481	4 316
Husleie mv.	11 446	11 650	11 919
Sum	30 499	32 370	32 829
Oppdrag	15 762	16 290	18 787
Investeringer	2 259	2 300	2 336
Budsjettramme	48 520	50 960	53 952

Sett over de siste årene har driftsinntektene økt tilsva-rende prisutviklingen, mens inntektene fra oppdrag har vært synkende til og med 2003. I 2004 økte så oppdrags-inntektene igjen, i hovedsak p.g.a. to større flerårige forvaltningsgravinger (kulturminnelovens § 10). I 2005 ble bevilgningen økt med en million kroner til utstillin-gen "... som i et speil. Kina under keiser Jing Di". I 2006 fikk vi en fast bevilgning på en million kroner til Kildesikringsprosjektet.

For kommende år budsjetterer vi med fallende inntekter fra forvaltningsgravningene. Vi har imidlertid hatt en positiv utvikling i oppdrag fra andre segment, særlig innen naturvitenskap og konservering.

Bygg

AmS disponerer vel 9000 kvadratmeter, fordelt på hoved-bygg, lager og utleiebolig. I forbindelse med planene om bygging av et nytt formidlingsbygg kjøpte Statsbygg tre bolighus i museumskvartalet. Statsbygg eier med dette hele kvartalet som museet leier. Statsbygg har ansvar for bygg med faste tekniske anlegg mens museet selv eier inventar og utstyr. Vi har arbeidet videre med prosjektet "Grønn stat" og samarbeider her med Statsbygg som huseier, bl.a når det gjelder energistyring.

Farger i forhistorien

Så lenge mennesket har eksistert, har farger vært en viktig del i livet. De er en del av omgivelsene, de er viktige i kunstneriske og kulturelle uttrykk, i klær og i symbolikk. Religiøse høytider og riter og overganger blir gjerne uttrykt gjennom symbolsk fargebruk. Farger har vært og blir brukt til å uttrykke følelser som kjærlighet og sorg, og til å symbolisere status og sosial eller politisk rolle/funksjon.

Fortidens mennesker hentet sine fargestoffer i naturen. Forskjellige vekster og insekter inneholder fargestoffer som ved ulike former for kjemiske reaksjoner kan feste seg til fiber eller hud.

Fargestoffene i plantene finnes ofte som ufargede bestanddeler og må gjennom en kjemisk prosess (oksidasjon) for å gå over til et bestemt fargestoff. Derfor er det ikke fargen på planten man går etter. Søken etter fargestoffer som ga holdbare og klare farger, har akkumulert kunnskap om fargekunsten over tid. Denne kunnskapen har trolig gått i arv i generasjoner, og oppskriftene var mange steder hemmeligholdt.

Vi har rester av fargede tekstiler i Norden i hvert fall fra det første hundreåret etter Kristus. En kvinne gravlagt i Lønne Hede i Danmark ble lagt i graven i en blåfarget ulldrakt kantet med bånd i rødt og hvitt. Undersøkelser av forhistoriske tekstiler fra 400-tallet i Norge viser at det blant annet har vært farget rødt med krapprot (*Rubia tinctorum*) og kvitmaure (*Galium boreale*) og kermes (skjoldlus), gult med blant annet fargerese (*Reseda luteola*), blått med vaid (*Isatis tinctoria*) og grønt med vaid og gult. I Osebergdronningens grav var det frø av planten vaid. Den var i forhistorien vår kilde til blått og ble dyrket for dette formålet.

Tekstilundersøkelser har vist at mørk blått ser ut til å ha vært foretrukket på Sørvestlandet i vikingtiden.

Ekte purpur ble utvunnet i store mengder av snegler i slekten *Murex* ved Middelhavet omkring Kr.f. Det kreves enorme mengder snegler for å få nok fargestoff til en drakt. Fargen var svært kostbar og ble tidlig forbeholdt religiøse og politiske ledere.

Her nord ble laven korkje (*Ochrolechia tartarea*) brukt til å farge purpur med. For å framstille de røde fargestoffene må laven gjæres i ammoniakk. Til det brukte man urin. Noen av de norrøne tekstilene fra vikingtiden på Grønland var farget med korkje.

De fleste plantefargene trenger et hjelpestoff for at fargen skal binde seg til garnet og dette foregår ved at en behandler det som skal farges i en oppløsning med metallsalt, oftest alun. I forhistorien og opp i historisk tid ble planten jamne (*Lycopodium complanatum*), bark, jernholdig vann og bruk av jern- eller kopperkar under farging utnyttet. Noen fargestoffer behøver surt eller basisk miljø for å løses og siden binde seg til fiber. Til det brukte man surt øl, urin eller askelut.

Plantefarging forbindes gjerne med koking av plantematerialet og varmt fargebad. Vi vet ikke hvordan det praktisk ble gjort i forhistorien, men store gryter er sjeldne i det arkeologiske materialet. Koking kan ha foregått i lagga trekar eller i keramikkrucker. Men de samme kjemiske bindingene skjer over tid og/eller gjennom gjæringsprosesser, så farging kan ha foregått kaldt. Fargerens kunnskap og evne til å kontrollere prosessene var og er avgjørende for det ferdige resultatet.

Da de klare, sterke, syntetiske fargene kom på markedet på slutten av 1800-tallet utkonkurrerte de raskt plantefargene. Men de syntetiske fargene er verken giftfrie eller nedbrytbare, og det viser seg at mange blir syke av å være i kontakt med dem.

I arbeidet med å finne miljøvennlige og nedbrytbare fargestoffer er fargestoffene fra naturen på nytt blitt mer aktuelle. I land over hele verden har man begynt å dyrke og forske på de ”gamle” fargeplantene med kommersiell dyrking og bruk som målsetting. Med dagens teknologi kan fortidens fargestoffer gjenvinne sin tidligere betydning.

Illustrasjoner:

Framsidede: Plantefarga ullgarn

1. Gulffarging av ullgarn med planten marikåpe

2. Ullstoff og garn farget med gul gåseblom, hønsegress, bjørk og lyng

3. Garn farget blått med planten vaid

4. Ullstoff farget med indigo, og garn farget med vaid

5. Vaid

6. Nordens purpur. Silke og ullgarn farget med korkjelav

7. Krappfarget tøy og brikkevevd bånd

Strodd på sidene: Vaidfrø og gul gåseblom

Baksiden: Ullstoff og garn farget med kvitmaure og krapp



Arkeologisk museum
i Stavanger

Peder Klowsgt. 30A, Postboks 478, N-4002 Stavanger
e-post: ams@ark.museum.no,
internett: www.ark.museum.no

ISBN 82-7760-132-8