

Årsmelding for 2009



Universitetet
i Stavanger

Arkeologisk museum

Drikkebegre
av glass



Arkeologisk museum Universitetet i Stavanger

1. januar 2009 ble Arkeologisk museum i Stavanger konsolidert med Universitetet i Stavanger (UiS). Navnet ble endret til Arkeologisk museum, Universitetet i Stavanger (AM UiS). Museet ble organisasjonsmessig plassert på nivå med fakultetene, og endret status til universitetsmuseum. Museumsdirektøren representerer AM i universitetets toppledergruppe sammen med dekaner, kommunikasjons- og strategidirektør, direktør og rektor.

En av de største endringene etter fusjonen var bytte av departement – fra Kultur- og kirke departementet til Kunnskapsdepartementet. Fokuset på forskningen ble dermed forsterket. Arkeologisk museum ble en del av et etablert fag- og universitetsmiljø, og fikk tilgang til flere forskningsmidler.

Museumsrådet, som ble opprettet i 2009, består av to vitenskapelige og to teknisk/administrative ansatte valgt av de ansatte, og en studentrepresentant. Videre består rådet av tre eksterne medlemmer. Styret ved universitetet oppnevner disse etter forslag fra Museumsrådet.

Fra årsskiftet ble museumsadministrasjonen en enhet ved museet da avdeling for Administrasjon og økonomi ble slått sammen med stabsfunksjonene. Forskningsjefen er fortsatt en stilling direkte under museumsdirektøren.

Ansaret for renhold og IKT etc lagt til Felles ressurscenter i universitetets fellesadministrasjon. Biblioteket ved AM ble overført til universitetsbiblioteket.

Den viktigste oppgaven i 2009 har vært å integrere museet i universitetet. Det har vært flere store utfordringer, blant annet innen samkjøring av systemer og rutiner når det gjelder økonomi og budsjetter, journalsystemer og arkiver samt IT. Dette påvirket museets økonomi slik at museet fikk et underskudd på ca. kr. 1,1 mill. i 2009. Regnskapet har en samlet utgiftsramme på vel 68 mill. kroner. I underkant av en tredjedel av inntektene angår omsetning fra oppdrag.

En viktig sak for museet er arbeidet med realiseringen av et nytt formidlings- og

magasinbygg. Museet har i samarbeid med Statsbygg og byggansvarlige ved UiS, arbeidet videre med prosjektet i 2009. Kunnskapsdepartementet ga høsten 2009 Statsbygg i oppdrag å videreføre prosjekteringen av formidlingsbygget. Neste skritt er utlysning av arkitektkonkurranse og å få nybygget postert på statsbudsjettet i 2011.

Universitetet i Stavanger ble deleier i Universitetsmuseenes IT-organisasjon (MUSIT). UiS er nå representert i styret, i koordineringsgruppa for kulturhistorie og i fem faggrupper. I november ble AM sin gjenstandsbase konvertert i MUSITs base og forberedelsene til konvertering av fotobasen ble igangsatt.

Det samlede besøkstallet for Arkeologisk museum/Jernaldergarden var i 44 095, en nedgang på 8000 i forhold til rekordåret 2008. Gledelig var det derfor at Jernaldergarden slo alle rekorder med over 20 000 besøkende i perioden april-september.

Arkeologisk museum har vist fem utstillinger i 2009, hvorav fire var egenproduserte. 1. november åpnet utstillingen "Runer – fra graffiti til gravskrift", laget av Moesgård Museum i Århus, hvor ulike gjenstander med runer ble vist fram.

Feltsesongen i var omfattende med to store og flere mindre undersøkelser med et variert arkeologisk og naturvitenskapelig kilde-materiale. På Tjora i Sola ble det avdekket minst sju langhus fra overgangen fra steinalder til bronsealder og 4-5 langhus fra bronsealderens senere del og eldre jernalder. Foruten denne har det vært utgravninger på Øksnevad i Klepp, Barka, på Jørpeland i Strand, Sørbø i Sandnes, Friestad i Hå og på Myklebust i Sola.



2



Samfunnskontakt

Aktuelt og publikumsvennlig museum

Arkeologisk museum har vist fem utstillinger, hvorav fire var egenprodusert. Fram til 15. februar sto "Solens reise. Rogaland i europeisk bronsealder" som viste praktgjenstander fra ti museer i sju land. Den ble avløst av "Spor i jord. Nye funn 2007–2008" som var basert på innkomne gjenstander. Siden funnmengden var stor, med enkelte oppsiktsvekkende gjenstander, ble utstillingen laget større enn vanlig, og det ble lagt inn en sekvens om hvordan det arbeides i felt under arkeologiske undersøkelser. Den sto fra mars til august. I sommersesongen ble det som vanlig laget en aktivitetsutstilling. I september-oktober viste museet fotoutstillingen "Fragment av levde liv" med bilder av Styrk Lote med et skjevt blikk på hva folk etterlater seg i naturen og som kunne koples til fragmentene fra forhistorien som arkeologene finner i sitt arbeid. 1. november åpnet utstillingen "Runer – fra graffiti til gravskrift" om utviklingen i runeskriften, der gjenstander med runer ble vist fram og med flere aktivitetselementer som engasjerte publikum til å delta i jakten etter kunnskap. Den var laget av Moesgård Museum i Århus og skal stå til mars 2010.

Det var i høst- og vårsesongen 14 tirsdagsforedrag med varierende, men tilfredsstillende besøk. Emnekreten dekket hele historieføreløpet samt språk- og naturfag. Det ble publisert fire nummer i Frå haug ok heiðni, og et AmS-Småtrykk i tilknytning til runeutstillingen, skrevet av professor Inge Særheim og oversatt av Merja Steenroos.

En viktig sak for museet var at arbeidet med å få realisert et formidlingsbygg med magasiner i underetasjen, hadde en positiv utvikling. AM har svært små utstillings- og aktivitetsarealer og et slikt bygg vil gi museet helt andre muligheter til å presentere store vandretstillinger for et større publikum.

Den positive utviklingen på Jernaldergarden fortsatte med et spennende program. Særlig kan det trekkes fram Vikingkaupangen en langhelg i juni som trakk 1500 interesserte. For første gang passerte besøket 20.000 i løpet av ett år.

Nettverk og partnerskap

I regi av Norges forskningsråd er det satt i gang forskning på materiale fra forvaltningsundersøkelser og samlingene ved de arkeologiske og naturhistoriske universitetsmuseene. Det er utviklet tre forskningsområder – et naturvitenskapelig, et om museologi og et i arkeologi. De arkeologiske museene har i felleskap etablert tre nettverk for arkeologi – pionerbosetning, utmarksarkeologi og jordbruksbosetning. AM leder programmet for jordbruksbosetning.

Det naturvitenskapelige fagmiljøet på AM arrangerte det årlige nettverksmøte for pollenanalyse som samlet forskningsmiljøet fra hele Norge.

AM søkte sammen med Norsk institutt for kulturminneforskning (NIKU) med et nettverk fra Sverige, Finland, Estland, Litauen og Nederland, om prosjektstøtte fra EU Culture 2007-2013. Søknaden ble dessverre ikke innvilget, men nettverkssamarbeidet er under videre utvikling.

Årsstatistikk		2007	2008	2009
Publisert	AmS-Småtrykk	1	3	1
	Frå haug ok heiðni	4	4	4
Brosjyrer	Skolekontakten	2	2	2
	Aktivitetskalender	2	2	2
	Utstillingsguide	1	2	1
	Folder	3	4	4
Utstillinger	Egenproduserte	3	3	4
	Innlånte	1	0	1
Besøk	AM	33 318	32 965	23 943
	Jernaldergarden	11 654	19 361	20 150
	(skoletjeneste AM og JAG)	(9 926)	(10 341)	(10
	Andre steder i regi av AM		367	
	Samlet besøk	44 972	52 693	44 093
Publikumstilbud	Omvisninger ¹⁾	38	68	22
	Åpninger	3	3	4
	Aktivitetsdager ²⁾	142	146	118
	Foredrag	15	15	14
	Bursdagsselskap	31	41	19

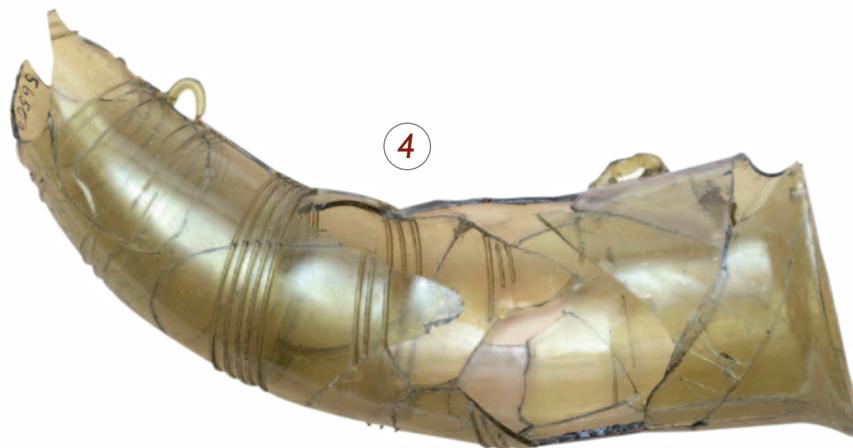
Museet ble partner i "The Norwegian Millstone Project", et treårig prosjekt finansiert av Norges forskningsråd, hvor Norges geologiske undersøkelser i Trondheim er vertsinstitusjon. Prosjektet har samarbeidspartnere i inn- og utland. AM har også samarbeid med det tyske forskningsinstitutt Zenter für Baltische und Scandinavische Arkäologie (ZBSA).

Media

Med UiS-sammenslåingen fikk AM tilgang til flere publiseringsverktøy enn tidligere. Museets egne nyheter publiseres på hjemmesiden og intranett-siden til UiS, noe som betyr at våre oppslag umiddelbart når flere lesere. Som en del av universitetet er også AM med i redaksjonen til magasinet Uni-verS. Her profileres museets forskning og formidlingaktivitet over hele landet. UiS er også deleier i Forskning.no, og AM publiserer dermed nyheter og artikler på denne svært populære forskningssiden.

Oppslag i ulike medier – samlet					
Media	Oppslag		Omfang	Samlet oppslag	Samlet enkeltoppslag
Avis	Lokalavis	72	85 sider	114 sider	93 oppslag
	Riksavis/magasin	21	29 sider		
Radio	Lokalradio	8	52 min.	117 min.	12 oppslag
	Riksradio	4	65 min.		
TV	Lokal-TV	11	17 min.	24 min.	15 oppslag
	Riks-TV	4	7 min.		
Samlet					120 oppslag*

* Nett-oppslag er ikke medregnet i 2009, da dette er problematisk å telle.



Vern for framtiden

Forskning og utvikling

Sammenslåingen med UiS har vært positiv for forskningen på museet. AM er blitt del av et større fag- og universitetsmiljø, og har fått tilgang til flere forskningsmidler. I mars ble det tildelt ekstraordinære forskningsmidler på kr. 100 000 til kvinneinitiert forskning. De fleste midlene gikk til å ferdigstille prosjekter og utgi vitenskapelige publikasjoner. AmS-Skrifter 21 ble utgitt finansiert av kvinneinitierte midler. Økningen i midler til forskning avspeiles i poenginntjeningen fra artikler som gir publiseringspoeng. Antall publiseringspoeng ble fordoblet i forhold til 2008 noe som bidro til at potten med "tellekantsmidler" vil øke med mer enn 100 prosent i 2010.

Museets forskningsråd ble omorganisert. AM sine prosjekter registreres nå i Forsk-Dok systemet. Forskningsrådet på museet konsentrerer seg om vurdering av søknader til reiser, driftsmidler og nye forskningsprosjekter. Forskningsrådet er samtidig et tilbud til forskere som ønsker en vurdering av egne søknader.

I løpet av året ble det søkt om midler fra Det Norske Forskningsråd (NFR) til to satsninger – ett i museologi og ett i arkeologi. Begge søknader mottok midler. Arkeologisk museum koordinerer nettverkssatsningen i jordbruksarkeologi med en bevilgning på kr. 600 000. Det ble også arbeidet med planleggingen av et internasjonalt seminar om reinsdyrjakt i tidlig steinalder og et forskningsprosjekt om vikingtid. Det arbeides fortsatt med en forskningsstrategisk plan.

AM tilbyr foreløpig ikke undervisning, men arbeider med å kartlegge studiebehov på lokalt, nasjonalt og internasjonalt plan. Forsknings sjefen er derfor observatør i det nasjonale fagrådet for arkeologi. Et første initiativ er et samarbeid med UiS Pluss om å tilby kurs i arkeologiske metoder, beregnet på politietterforskere og kriminalteknikere, med oppstart i 2010.

Forskning i tall	Antall 2009	Antall 2008
Vitenskapelige nasjonale publiseringer	11	10
Internasjonale publiseringer	5	6
Vitenskapelige foredrag	8	14
Poeng	17	8
Kongresser/seminarer på museet	1	4
Gjesteforelesninger på museet	9	10
Undervisning på høyskoler mv	7	7
Gjeste forskere praktikanter og lignende	4	3
Sensarbeide, veiledning eller lignende	4	4
Verv i internasjonale komiteer	4	2
Norske samarbeidspartnere	3	3
Formelle internasjonale samarbeidspartnere	3	3
Forskningsrådsmøter	2	2
EU søknad		1
NRF søknad	2	3
Finansierte forskningsreiser	13	14
Nettverkreiser	4	4
Ilgangværende forskningsprosjekter	28	30

Det arbeides med å skape en tettere tilknytning til flere avdelinger ved UiS, deriblant med fakultet for teknologi og naturvitenskap og institutt for språk og historie.

Redaksjonsutvalget utgav AmS-Varia 49 samt AmS-Skrifter 21. Det er blitt avholdt ni forskningsfora, med forelesere fra UiS og eksterne forelesere fra Danmark og USA.

Sikring av kilder

Feltsesongen var omfattende med to store og flere mindre undersøkelser. I den siste feltsesongen på Tjora i Sola ble det undersøkt bosettingsspor fra slutten av yngre steinalder til



eldre jernalder, forhistorisk åker med ardsplor, store områder med kokegroper m.m. Det ble avdekket 7 langhus fra overgangen fra steinalder til bronsealder og 4-5 langhus fra bronsealderens senere del og eldre jernalder. Et par enkle graver fra eldre jernalder ble også avdekket. På Øksnevad i Klepp fortsatte undersøkelsen fra 2008 med 3 flatmarksgraver fra vikingtid, to av disse var mannsgraver med bl.a. sverd. I to av gravene var det brukt deler av båt(er) som lå over selve kisten.

Museet undersøkte en velbevart boplass under/ved en stor flyttblokk på Barka i Strand. Gjenstander daterer bruken av stedet til midten av eldre steinalder til slutten av yngre steinalder (mellom 6000–1800 f. Kr.). På Sørbø i Sandnes undersøkte museet et særdeles spennende og atypisk gårdsanlegg fra romertid/folkevandringstid, perioden Kr.f. – 550 e. Kr. samt flere mindre tuftlignende anlegg, to stakketufter og en liten gravrøys med en branngrav fra folkevandringstid.

I tillegg til disse ble det gjennomført tre mindre undersøkelser i Strand på Jørpeland, Friestad i Hå og på Myklebust i Sola. Sistnevnte var en forundersøkelse for hovedundersøkelsen som starter i 2010. Interessant var det at vi påviste entydige spor (stolpehull, kokegrop) etter forhistorisk bosetting – korn fra et stolpehull ble litt overraskende datert til eldste bronsealder.

Arbeidet med å sikre gjenstander, arkiv og registre (Kildesikringsprosjektet) holdt fram. Nær 90 prosent av museumsnumrene er nå ferdig redigert og søkbare i MUSITs gjenstandsbase (www.unimus.no). Likeledes er vel 67 prosent av bildene i fotobasen tilgjengelige i tekstet form. Disse vil konverteres i MUSITs fotobase i løpet av 1. kvartal 2010. Arbeidet med å digitalisere det vitenskapelige arkivet fortsatte, men pga sykefravær er prosjektet blitt forsinket. Progresjonen i magasinrevisjonsprosjektet har også vært lavere enn planlagt. Dette skyldes det tidkrevende arbeidet med å konvertere vår gjenstandsbase over til MUSITs.

Det ble levert inn mange funn fra privatpersoner og andre,

blant annet skålformete spenner og en nydelig pilspiss av kvartsitt. Fra de arkeologiske undersøkelsene er det også kommet inn mange flotte og utsagnskraftige funn.

Etter søknad fikk museet tilskudd fra Artsdatabanken/GBIF-Norge til kvalitetssikring og tilrettelegging av stedfestede artsdata (Rogalandsherbariet). Om lag 2/3 av beleggene ble lagt inn i HERB-basen. Også i 2009 ble våre fotografer engasjert til oppdrag for private og offentlige institusjoner, bildekunstnere mv. Bilder fra vårt arkiv ble lånt ut til privatpersoner, forlag og institusjoner.

	2007	2008	2009
Planarkiv/topografisk arkiv			
Registrerte dokumenter	752	882	951
Bildearkiv			
Samlet tilvekst	10 073	6 628	8624
Sort/hvitt bilder (bestand)	164 000	164 000	164 000
Bilddatabase (skannete og nye bilder)	73 092	81 514	90 138
Samlinger			
Tilvekst	44	67	102
Bestand	12 376	12474	12576
Katalogiseringsrestanser	668	654	650
Magasinrevisjon			
Revisjon (gjenstandsposter)	1 179	1 316	1 115

Rådgiver og aktør innen kulturminnevernet

Museet behandlet 25 søknader om dispensasjon fra kulturminneloven om automatisk fredning av kulturminner. I forbindelse med saksbehandling og arkeologiske og naturvitenskapelige undersøkelser ble det journalført 951 dokumenter som viser en høy saksmengde og mange prosjekter. Museet



7

har også fulgt opp rollen som rådgiver gjennom høringsuttalelser bl.a. i forbindelse med Riksantikvarens arbeid med faglig program for Sør-Norge, høyfjellsundersøkelser.

AM har vært medlem i Riksantikvarens referansegruppe i forbindelse med arbeidet mot en overordnet strategi for sikring av arkeologiske kulturminner i et langsiktig perspektiv. Museet er også representert i ulike råd og utvalg innenfor kultur- og naturforvaltningen som Rådet for Jærstrendene landskapsvernområde og Det Arkeologiske museumsmøtet (DAM) som er et felles arbeidsmøte for samling og forvaltning mellom museene.

Senter for konservering

Museet er preget av arbeid for eksterne oppdragsgivere. I desember overtok museet et eldre Scanning Elektronmikroskop (SEM) fra Oljedirektoratet til analyser og identifisering av stoffer. I forbindelse med materialanalyser av arkeologiske gjenstander brukes også SEM ved UiS.

Det er fortløpende konserverte gjenstander fra årets utgravninger og konservatorene har arbeidet i felt med preparatopptak og profilavstøpninger fra Sørbø, Øksnevad, Tjora samt konserverte gjenstander fra Hålandsmarka. Det er blitt konserverte 230 nye funn, 16 metalldetektorfunn og 60 gjenstander i forbindelse med magasinrevisjon.

I forbindelse med konservering for magasinrevisjonen er det foretatt flere analyser med SEM på UiS samt undersøkelser, analysert, røntgenfotografert og konserverte gjenstander i nært samarbeid med arkeologen i prosjektet.

Det ble bevilget midler fra RA sitt "Ruinprosjekt" for å registrere bygningsstein fra kirker i Stavanger og Sola. AM har startet et større prosjekt med registrering/tilstandsvurdering av bautasteiner i Rogaland. Til nå er steiner fra Sola, Stavanger, Fogn, Randaberg samt steiner magasinert på AM undersøkt.

I samarbeid med Universitetet i Bergen, Sogn og Fjordane fylkeskommune og Riksantikvaren har AM arbeidet med

konservering av et bergkunstfelt i Ausevik i Florø kommune, faglig ledet av AM. Museet deltar i Riksantikvarens "Faggruppe for konservering av bergkunst" hvor AM er utvikler av konserveringsmetoder i felt.

Museets steinkonservator deltar med hogging av klebersteinsportaler og vinduer i oppbygging av "Abbedens hus" på Utstein Kloster. Arbeidet vil fortsette i 2010. Andre oppdrag er gjort i Orre kyrkje, Eiganes Krematorium, Bergelandshuset, Handelens- og Sjøfartens Hus i Bergen, Kongsgård skole og i Borgund stavkirke.

AM har i 2009 hatt oppdrag i Mariakirken i Bergen, som vil fortsette ut 2010, og i Borgund Stavkirke i Lærdal i Sogn og Fjordane. Det er foretatt fargeundersøkelser på Tollboden, St Johannes kirke og Øvre Strandgt 60. Malerier fra Vats kirke, Stavanger Domkirke og Rogaland Kunstmuseum er konserverte. AM har bistått Rogaland Kunstmuseum i forbindelse med egne utstillinger og utlån til andre.

Alle regionmuseene er besøkt og det er hentet gjenstander fra flere museer til behandling. På grunn av manglende dekning til drift av Senter for konservering, arbeidet konservator tre måneder for AM.

Prosjektet Kulturvern Rogaland er slutført. De siste midlene ble bevilget til et nettsted med informasjon om rehabilitering og vern av gamle hus i Rogaland. Senter for konserveringssamarbeid utfører arbeid for regionmuseene i fylket.

Senter for landskaphistorie og miljøarkeologi

Senteret har i tillegg til å arbeide med egne prosjekter fra Rogaland, også arbeidet med materiale fra undersøkelser i Troms, Sør-Trøndelag, Akershus, Vest-Agder, Vestfold og Østfold. Disse er utført av Kulturhistorisk museum ved Universitetet i Oslo, Tromsø museum ved Universitetet i Tromsø, Østfold fylkeskommune og Norsk Institutt for Kulturminneforskning (NIKU).

Museet har deltatt i utviklingen av en norsk standard for dokumentasjon av miljøforhold i norske middelalderbyer sammen med Riksantikvaren, Bioforsk, NIKU og Norsk standard som nå er avsluttet med publikasjon. Personalet har også arbeidet med herbariet ved å legge inn data i database.

Naturvitenskaplige prøver

Institusjon	Fosfatprøver	Pollenprøver	Makroprøver	Vedartsbest.
NIKU			47	
NTNU		113		
KHM		24	81	
UiT			13	2
AM	177	69	493	75

8



Oversikt

Museumsrådet

Fra 01.01.09 har Museumsrådet tatt over flere av det tidligere styret ved Arkeologisk museum sine oppgaver. Museumsrådets funksjoner er tilsvarende Fakultetsrådene ved Universitetet i Stavanger. Medlemmer i rådet var:

Leder, direktør AM, Harald Jacobsen

Eksterne medlemmer:

- Tove Frantzen med varamedlem Sveinung Stensland foreslått av Rogaland fylkeskommune
- Christine Sagen Helgø foreslått av Stavanger kommune
- Jostein Soland, Stavanger Næringsforening
- Wieneke Oomen med varamedlem Siv Una Hagen, foreslått av studentorganisasjonen StOr

Representanter fra gruppen faglige tilsatte:

- Paula Utigard Sandvik
- Helge Sørheim

Vararepresentanter fra gruppen faglige tilsatte:

- Siv Kristoffersen
- Grete Lillehammer

Representanter fra gruppen teknisk-administrative tilsatte:

- Kristine Orrestad Sørgaard
- Olle Hemdorff

Vararepresentanter fra gruppen teknisk-administrative tilsatte:

- Eva Nord
- Anne Ytterdal
- Ellen Bøe
- Åge Pedersen

Organisasjonsplan per 01.01.09



Personalet

Årsverkene er fordelt på 110-120 personer i hel- og deltidsstillinger. Midlertidige ansatte består av både korttidsansatte i publikumstilbudet og ved arkeologiske undersøkelser.

66 % av de ansatte er kvinner, uendret andel i forhold til i 2008. 22 personer er ansatt i vitenskapelige stillinger, vel 20 årsverk. Museumsfaglig stillinger utgjør vel 30 årsverk og administrasjon vel 8 årsverk. Midlertidige ansatte (inkl. vika-

Årsverk gjennom året	2007	2008	2009
Faste	60,8	60,8	61,8
Midlertidige ansatte	17,0	21,0	17,0
Arbeidsmarkedtiltak, praksis o.l.	0	1,0	0
Sivilarbeidere	1,0	0	0
Årsverk til sammen	78,8	82,8	78,8

rer) utgjorde ca. 17 (21) årsverk fordelt på ca. 47 (65) personer, inkl. feltpersonalet.

HMS

Som IA-bedrift (inkluderende arbeidsliv) har museet som mål å føre en inkluderende personalpolitikk som fremmer motivasjon og læreevne og som tar vare på helse og trivsel. En systematisk oppfølging av arbeidsmiljøet på ulike måter er viktig. Sykefraværet i 2009 var på 4,1 %, en mindre økning fra året før. Sykefraværet følges systematisk opp, bl.a. i samarbeid med vår bedriftshelsetjeneste.

Økonomi

2009 har vært et utfordrende år for museet med endringer i regnskapssystemer, rutiner og ulike administrative systemer.

Konklusjonen er at museet fikk et underskudd på ca. 1,1 mill. kr. Regnskapet for året har en samlet utgiftsramme på vel 68 mill. kroner. I underkant av en tredjedel av inntektene angår omsetning fra ulike oppdrag.

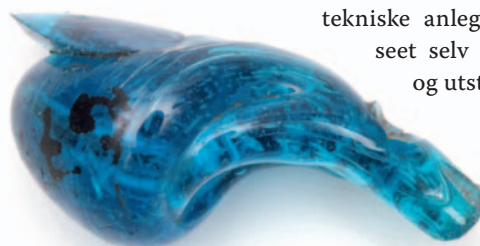
Post/år	2007	2008	2009
Lønn	17 755	19 743	25 975
Diverse	4 400	4 810	5 065
Husleie mv.	12 148	12 335	12 250
Sum	34 303	36 888	43 290
Oppdrag	19 078	24 510	21 124
Investeringer	2 387	3 447	3 810
Budsjettramme	55 768	64 845	68 224

Museet får sin basisbevilgning over statsbudsjettet som en del av universitetets bevilgning. I tillegg har museet oppgaver i f.m. lov om kulturminner og omsetning fra en rekke aktiviteter. Det er en målsetning å ha et bredt og stabilt spekter av eksternt finansierte oppgaver. På den måten, og gjennom god prosjektstyring, blir den økonomiske risikoen redusert og museet får et større handlingsrom til utvikling og omstilling.

Bygg

Arkeologisk museum disponerer vel 9 000 kvadratmeter, fordelt på hovedbygg, lager og utleiebolig. I forbindelse med planene om nytt formidlingsbygg, kjøpte Statsbygg tre bolighus i Museumskvartalet, og eier med dette hele kvartalet.

Statsbygg har ansvar for bygg med faste tekniske anlegg mens museet selv eier inventar og utstyr.



Drikkebegre av glass

Da steg Wealtheow, Hrothgars dronning, inn etter hoffets sed og skikk; prydet med gullsmykker kom hun for å hilse mennene i salen. Den edle fruen bød først et beger til Hrothgar og ønsket ham et hyggelig gilde. Den seierrike kongen tok glad imot begeret. Så bar fyrstinnen av Helminge-ætten beger rundt til alle krigerne, både gamle og unge. Til sist kom den elskverdige dronningen til Beowulf med et beger mjød.

Fra Beowulf-kvadet i Jan W. Dietrichsons oversettelse fra 1976

I mange ulike kulturer, i tid og rom, har rusdrikk og drikkeritualer inngått i samfunnets mest avgjørende sammenhenger. Det ble drukket når gudene ble hyllet – til Odins ære for makt og seier, til Njord og Frey for godt år og fred. Man drakk ved begravelser, der gravølet var en seremoni der rettigheter til arv ble avgjort. Det ble drukket ved viktige sosiale begivenheter og der politiske beslutninger skulle tas. Samlingen rundt drikkebeget har alltid skapt fellesskap og forseglet forpliktelse.

Sitatet som er gjengitt ovenfor er fra kvadet om helten Beowulf som ble skrevet ned på slutten av 700-tallet. Sitatet beskriver et gjestebud hos den danske kongen i den praktfulle hallen Heort. Dronningen bærer rundt drikkebeget for å hilse og hylle gjestene. Hun gjør dette i en bestemt rekkefølge; først gir hun det til kongen, så går hun til kongens følge av krigere – de eldste først og siden de yngre. Blant de yngre sitter Beowulf, og det er i det han får begeret at han lover å utføre heltedåden – å drepe monsteret Grendel.

Ombæringen av begeret er en høytidelig handling der det sosiale hierarkiet ble understreket og sementert, og der de involverte ble knyttet fastere i sitt troskapsforhold til kongen. De løfter man ga når man tok imot begeret, ble bindende. Og det sto om æren.

Det er på en slik bakgrunn vi skal se de mange flotte glassbegrene fra jernalderen. Fra Rogaland kjennes nær 40 drikkebegre av glass, langt de fleste fra Jæren. Enkelte ganger blir skår av glassbegre funnet i hustufter, og i Uppåkra i Sverige er det funnet et glassbeger i en

bygning tolket som kulthus. Men de fleste blir funnet i graver. Noen begre har vært gamle når de ble lagt i graven og må ha gått i arv gjennom flere generasjon. Selv om det kan tenkes at visse glassbegre har være laget lokalt, er de i all hovedsak importert utenifra, mange fra romerske provinser.

De eldste glassbegrene er fra århundret etter Kristi fødsel (1). De blir langt vanligere i perioden fra slutten av 300-tallet til 500-tallet. De er da vi finner de høye pokalene med utsunget rand og pålagte glass-tråder som er laget i Rhin-området (2). Det er også mange funn av de litt mindre begrene med rette sider og innslepne ovaler som kommer fra områdene rundt Svartehavet (3). Sjeldnere er drikkehorn av glass (4–5) og begre i overfangsteknikk med to lag glass (6). Det sistnevnte er laget i fjerntliggende verksteder, der teknologien var godt utviklet, trolig i Midtøsten et sted. Glasset har en gresk innskrift rundt randen der det står – Drikk og lev lykkelig (7).

Selv om disse glassene er fremmede gjenstander, er de gitt et hjemlig og lokalt preg gjennom båndene i forgylt sølv som finnes på enkelte kar (8). Båndene er dekorert med dyreornamentikk, eller som dette med innfildrede menneskefigurer, av mestersmeder fra Jæren. Begrene med slike bånd er reparerte, noe som krever stor kompetanse. Det forteller dessuten om verdien som ble tillagt disse gjenstandene.

Det finnes også eksempler på yngre glassbeger som de små skårene som kommer fra et såkalt snabelbeger, trolig fra 600-tallet (9).

Bildene viser:

1. Skår av glassbeger fra eldre romertid (Li, Sandnes k.).
2. Glassbeger med pålagte tråder (Tu, Klepp k.).
3. Glassbeger med innslepne ovaler (Vestly, Time k.).
4. Drikkehorn av glass (Varhaug, Hå k.).
5. Endebeslag av bronse til drikkehorn; formet som et fuglehode (Austrått, Sandnes k.).
6. Glassbeger i overfangsteknikk (Tu, Klepp k.).
7. Detaljer med gresk innskrift (Tu, Klepp k.).
8. Bånd av forgylt sølv med ornamentikk av innfildrede menneskefigurer. Båndet har vært festet til rundt randen til begeret fra Vestly.
9. Skår av snabelbeger (Hegreberg, Rennesøy k.).

AV SIV KRISTOFFERSEN
siv.kristoffersen@uis.no

Arkeologisk museum, Universitetet i Stavanger
www.arkeologiskmuseum.no

FOTOS: TERJE TVEIT | FORMGIVING: INGUND SVENDSEN | TRYKK: GRAFO
STAVANGER 2010 | ISBN 978-82-7760-146-5

