

# Årsmelding for 2007

Hus og bolig i fortiden



Arkeologisk museum  
i Stavanger

# Arkeologisk museum i Stavanger 2007

Arkeologisk museum i Stavanger ligger direkte under Kultur- og kirke departementet (KKD), og våre rammer blir gitt gjennom statsbudsjettet med påfølgende tildelingsbrev. Sentrale dokumenter for vår virksomhet er videre ulike meldinger og utredninger innenfor kulturområdet. På dette grunnlaget har museet formulert mål i "Strategisk plan 2004-2007" som var retningsgivende for arbeidet i 2007. I løpet av året ble dokumentet "Strategisk plan 2008-2011" behandlet, og styret gjorde sitt endelige vedtak i desember. Styret har utarbeidet en beskrivelse av styrets funksjon og oppgaver som fungerer som en plattform og veiviser for styrets arbeid.

Det er avholdt seks styremøter. Styremøtet i september ble avholdt i forbindelse med ekskursjon til Västra Götalandsregionen i Sverige. Formålet var å undersøke mulighetene for et samarbeid med Västarvet, en museumssammenslutning for regionen.

En viktig sak for museet har vært arbeidet med planene om et nytt formidlingsbygg i tilknytning til, og integrert i, eksisterende bygningsmasse. Statsbygg eier nå alle bygningene i kvartalet, og området er regulert til offentlig formål.

Andre sentrale saker som styret har behandlet, er formalisering av samarbeidet mellom Stiftelsen Ullandhauggarden og AmS og etablering av reglement for sponsorarbeid. Styret er orientert om det systematiske HMS-arbeid ved AmS samt om status i behandlingen av "Kvåle-saken" i rettsstytemet. Styret har ansatt forskningssjef som tiltrer i februar 08.

Det samlede besøkstallet for AmS og Jernaldergarden ble 44 972 (39 275 besøkende i 2006). Dette er en gledelig økning i besøkstallet på ca. 15 %.

Arbeidet med Kildesikringsprosjektet pågår. Økt bevilgning i 2006 satte oss i stand til økt innsats for å ta vare på samlingene og øvrig kildemateriale. Imidlertid er det fortsatt et behov for økte ressurser for å kunne ferdigstille prosjektet innen rimelig tid.

Museet gjennomførte 17 utgravninger i beretningsåret. Størst oppmerksomhet, både nasjonalt og internasjonalt, vakte undersøkelsene på Frøyland i Time k.. Det ble her undersøkt i alt fire graver med godt bevarte gjenstander fra vikingtid.

Utvikling av et institusjonelt nettverk er viktig for AmS. I mars ble en samarbeidsavtale med Universitet i Stavanger underskrevet. Samarbeidet med Moesgård Museum, Århus er fulgt opp innenfor ulike områder. Det naturvitenskapelige samarbeidet med Kulturhistorisk museum, Universitetet i Oslo, er videreført, - det samme er samarbeidet med flere kulturinstitusjoner i regionen.

Museet har vært sterkt engasjert i bestrebelsene på å vitalisere Ullandhaugområdet til å bli et sted for formidling og rekreasjon. Prosjektet er et samarbeid mellom Økologisk gård, Botanisk hage, Stavanger kommune, Jernaldergarden,

Universitetet i Stavanger, Bioforsk Vest og AmS. Det arbeides for å realisere prosjektet.

Regnskapet for 2007 er gjort opp i balanse. Regnskapet har en samlet ramme på i underkant av 56 millioner kroner, hvorav om lag en tredjedel angår inntekter fra ulike oppdrag.

AmS er i god vekst og utvikling, og museet kan vise til gode resultatene i 2007. Det er en positiv utvikling i publikumsoppslutning. Gode utstillinger, vekt på FoU og viderefremidling av forskningsarbeid, økt satsing på kommunikasjon, samarbeid og samfunnskontakt har gitt resultater. For å løse oppgavene framover ser styret det som viktig at det planlagte tilbygget med utvidet utstillingsareale og publikumsmottak realiseres.

Museet har sin basisfinansiering fra Kultur- og kirke departementet over statsbudsjettet, i noen grad prosjektstøtte fra andre bidragsytere. Styret takker samarbeidspartnerne Miljøvern departementet, Utenriksdepartementet, Kulturministeriet i Aserbajdsjan, StatoilHydro, Stavanger2008 andre bidragsytere for et godt samarbeid i 2007. Styret takker også gjester og museumspublikum, museets ansatte og øvrige samarbeidspartnere.

Stavanger 19.2.2008

Maiken Ims  
Styreleder

Marit Boyesen  
Nestleder

Frede Cappelen

Christine Sagen Helgø

Jarle Braut

Eli-Christine Soltvedt  
Ansattes representant

Asta Jøssang  
Ansattes representant

# Samfunnskontakt

## Aktuelt og publikumsvennlig museum

Utstillingen om Aserbajdsjans kunst og kulturhistorie fikk en svært god mottakelse, men temaet var nok for spesielt til at den kunne trekke mange besøkende. Den bidro til stor interesse i Aserbajdsjan med store oppslag i mediene, bl.a. flere fjernsynsprogrammer og også besøk fra landets kulturminister som kom til Stavanger for å se utstillingen. Museet ble også trukket inn i en diskusjon som gikk på de etiske aspektene med å inngå i samarbeid med et regime som står for brudd på menneskerettighetene og for en utbredt korrupsjonskultur. Museets svar var at når en ikke engang skal tillate kulturell kontakt, så er mulighetene til å påvirke tvilsomme politiske systemer ikke-eksisterende.

2007 var et konsoliderings- og planleggingsår innen den utadrettede virksomheten. Ingen store utstillinger ble åpnet; derimot ble omfattende utstillingsprosjekter med åpning og gjennomføring i 2008 satt i gang. Det har i særlig grad vært arbeidet med tre prosjekter som iverksettes i 2008; de to utstillingene "Slaget. Ryger på hærferd" og "Solens reise" samt kompetanseutveksling innen publikumsvirksomhet og konservering med museer og kulturmyndigheter i Aserbajdsjan. Dette er en oppfølging av utstillingen "Karavanserai. Aserbajdsjan – ildens rike" som ble tatt ned 15.04. Men selv i et år uten de spektakulære begivenheter, fikk museet et besøkmessig løft, noe som understreker at AmS får en stadig sterkere plass i publikums bevissthet.

AmS fikk støtte til et forprosjekt på kr. 300 000 fra Stavanger2008 til utstillingen "Solens reise" som henter sitt tema fra den all-europeiske samforståelse og felles symbolbruk i bronsealderen. På grunn av budsjettsvikt hos Stavanger2008 fikk ikke AmS støtte til hovedprosjektet, men med andre eksterne midler samt bruk av egne res-

surser, har en bestemt å realisere prosjektet. Åpningen blir i september 2008.

Det ble satt opp tre nye utstillinger. Til sommeraktivitetene ble det laget en utstilling med innhold fra vikingtid og steinalder, rettet mot barn og der en tidsmaskin var sentral. Det ble for øvrig introdusert et nytt opplegg for sommersesongen, med stor vekt på skifte av aktiviteter, noe som medførte at publikumsoppslutningen økte sterkt i forholdet til året før. Riktignok var det museumsvær denne sommeren! 12.9 åpnet utstillingen "Hard Rain. En utstilling om klimaendringar og effektane på menneske og miljø" som var bygget på fotografiene til Mark Edwards og teksten til Bob Dylans "A hard rain's a-gonna fall". Det var en sterk utstilling som særlig traff ungdom. Basert på utgravingene og de innleverte funnene de to



1



2



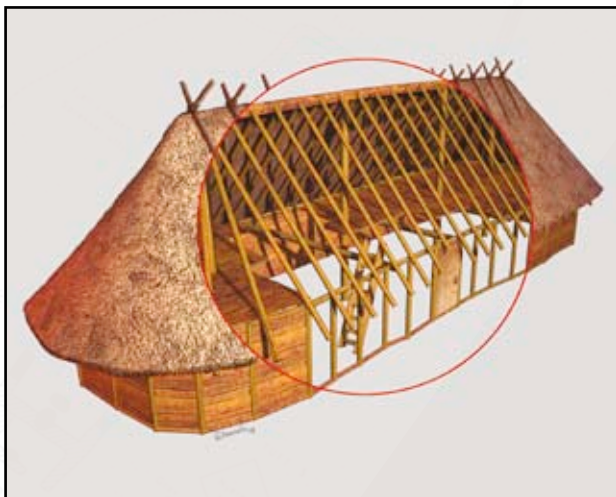
3

Årsstatistikk:	2005	2006	2007	
Publisert:	AmS-Småtrykk	0	1	1
	Frå haug ok heiðni	4	4	4
Brosjyrer:	Skolekontakten	2	2	2
	Aktivitetskalenderen	2	2	2
	Utstillingsguide	0	1	1
	Folder	1		3
	(tospråklig)			
Utstillinger:	Egenproduserte	4	3	3
	Innlånte	1	1	1
Besøk:	AmS	39 529	26 710	33 318
	(herav skoletjeneste) <sup>1)</sup>	(13 451)	(9 925)	(9 926)
	Jernaldergarden	9 255	12 565	11 654
	Samlet besøk	48 784	39 275	44 972
Publikumstilbud:	Omvisninger <sup>2)</sup>	38	36	38
	Åpninger		3	3
	Aktivitetsdager <sup>3)</sup>	127	125	142
	Foredrag	21	17	15
	Bursdagselskap	54	66	31

1) Fra 2005 er skoletjenesten for både AmS og Jernaldergarden

2) Søndagsarrangementer (utstillingsåpninger, aktiviteter, omvisninger)

3) Publikumsarrangementer som daglige aktivitetstilbud i vinterferien, sommerferien og høstferien



siste årene åpnet 18.11 utstillingen ”Spor i jord. Nye funn 2006/2007” med et nytt konsept.

Spesielt for 2007 var for øvrig utstillingen av funnene fra de arkeologiske utgravningene på Frøyland i Time. Gjenstandene fra vikingtidsgravene sto utstilt en helg i februar og det var stor interesse fra mediene og publikum. Informasjon om funnet var gjengitt i mediene over hele verden og over 1000 framtrøtte kom for å få informasjon om gjenstandene i den ene monteringen.

En hadde satset spesielt på å øke besøket fra uorganiserte framtrøtte på Jernaldergården i 2007. Et større og bedre tilbud førte til en kraftig økning slik at hensikten ble oppnådd. Anlegget framstår nå som ryddig og attraktivt og særlig har tilbudet slått rot lokalt i bydelen.

På grunn av den økte satsingen på informasjon ut til samfunnet rundt og mediene har museet i meldingsåret hatt et oppsving i oppmerksomhet og redaksjonelle omtaler, noe som nok har bidratt til at besøkstallet gikk kraftig opp i forhold til året før. Samlet var det 44 972 besøkende.

### Aktiv deltaker i samfunnsdiskusjonen

Museets forlag har en internettserie, AmS-NETT, for å nå en større leserkrets som gratis kan skrive ut publikasjonene. Nettpubliserings som er en fleksibel, hurtig og rimelig form for publisering, åpner nye muligheter for å være en aktiv

deltaker i samfunnsdiskusjonen som forskningsinstitusjon.

### Forståelse for kulturminnevern

Tradisjonen med Åpen dag-arrangementene knyttet til arkeologiske undersøkelser fortsatte i 2007 med godt oppmøte på Tastarustå, Stavanger, Forsandmoen, Forsand og Sandeid, Vindafjord. Ellers ble utstillingen i ”Under byen” i informasjonssenteret for ”Tusenårsstedet” ved Byarkivet, Stavanger kommune oppgradert, og utstillingen ”Spor i jord” som framviser funn fra arkeologiske utgravninger samt gjenstander innlevert av privatpersoner i 2006 og 2007 åpnet.

Å skape bevissthet i hos folk for verdi av kulturminnevern og dets betydning for livskvalitet, er et viktig arbeid. Dette blir fulgt opp gjennom kurs, foredrag og informasjon til privatpersoner som henvendelser seg til oss i forbindelse med råd om bevaring.

### Nettverk og partnerskap

Samarbeidet med Moesgård museum i Århus ble fulgt opp med et seminar om tidlig jordbruk på Moesgård i mars der seks forskere fra AmS deltok med et tilsvarende antall deltakere fra arkeologmiljøet i Århus. Det ble også gjennomført oppdragsamarbeid for naturvitenskapelige undersøkelser knyttet til to større arkeologiske prosjekt. Kulturhistorisk museum, Universitetet i Oslo var også i 2007 en viktig partner når det gjelder eksterne naturvitenskapelig oppdrag. Flere små og et stort prosjekt ble avsluttet og publisert i løpet av året. Museets samarbeidsavtale med Rogaland kunstmuseum er fulgt opp.

I mars ble en omfattende samarbeidsavtale med Universitet i Stavanger (UiS) underskrevet. Dette har bl.a. ført til at vi har fått tilgang til laboratorier og fagpersoner med kompetanse innenfor ulikt analysearbeid.

### Media

Museet har vært hyppig profilert i mediene, særlig førstekvartal. Omtalen har ofte vært i forbindelse med utstillinger og formidlingstiltak, men i 2007 angikk den mest omtalte saken funnene fra vikingtiden på Frøyland i Time kommune.

Medieoppslag	Omfang	Samlet oppslag
Avis <sup>1)</sup>	143 sider	134
Radio <sup>2)</sup>	144 min.	31
TV <sup>3)</sup>	40,5 min.	19
Nett <sup>4)</sup>	140 sider	140
<b>Samlet oppslag</b>		<b>324</b>
<b>Flest antall oppslag i enkeltmedier</b>		
Stavanger Aftenblad		49
NRK-riks + lokalt (radio+TV)		35
Rogalands Avis		28
<b>Mest omtalte saker</b>		
Frøylandsfunnet		137
Runesteinen med Halvard		27
Avaldsnes-saken		22

1) Lokalt 117 s. Riksavis 17 s.  
2) Lokalt radio 24 min. Riksradio 7 min.

3) Lokal-tv 14 min. Riks-tv 5 min.  
4) Nasjonalt 100 s. Internasjonalt 40 s.

# Vern for framtiden

## Forskning og utvikling

I 2005 ble museets FoU-virksomhet evaluert. Anbefalingene er i stor grad fulgt opp, bl.a. gjennom opprettelse av en stilling som forskningssjef og etablering av et internt forskningsråd med eksterne deltakere. Stillingen som forskningssjef har vært ubesatt i 2007, og vil først bli besatt fra februar 2008. Dette, sammen med ulike andre tiltak som er iverksatt, vil være et godt grunnlag for en videre faglig utvikling, utforming av forskningsprofil og forskningsplan.

## Sikring av kilder

Museets arkeologiske utgravninger startet rett etter påske og varte fram til årsskiftet. Det ble gjennomført 17 undersøkelser, derav tre mindre i middelalderbyen Stavanger på oppdrag av Riksantikvaren/NIKU. Utgravningene på Tastarustå i Stavanger, påbegynt i 2006, ble avsluttet. Det ble funnet dyrkingsspor, kokegroper, ovner samt levninger etter en rekke hus fra perioden romertid til vikingtid (om lag 200 til 1000 e.Kr.). Hus fra siste del av jernalderen blir sjeldent påtruffet så vel i Rogaland som i resten av landet, og på Tastarustå ble det funnet i alt fem. Også utgravningene knyttet til T-forbindelsen i Karmøy kommune som startet opp i 2004, ble avsluttet i 2007. Hovedinnsatsen har vært lagt i utgraving av steinalderboplasser, til sammen 12 stykker. Undersøkelsene har gitt oss større innsikt i steinaldermenneskenes levemåte i Nord-Rogaland. I samarbeid med Rogaland fylkeskommune, Vindafjord kommune og tiltakshaver gjennomførte museet en dugnadsgraving på Sandeid. En rekke kulturminner framkom ved undersøkelsen, bl.a. levninger etter hus, graver og kokegroper. Også på Forsandmoen i Forsand ble det gjennomført undersøkelser som avdekket levninger etter nær 20 hus, bl.a. en 44 meter lang bygning som trolig kan dateres til om lag 200 til 550 e.Kr. Undersøkelsen bygger opp om resultatene fra de store utgravningene som AmS gjennomførte i området i perioden 1980 til 1990. På Frøyland i Time startet museet en undersøkelse i desember 2006 som strakk seg inn i 2007. Det ble undersøkt i alt fire graver med flotte gjenstander fra vikingtid og disse funnene vakte ikke bare nasjonal, men også internasjonal oppmerksomhet.

Arbeidet med å sikre gjenstander, arkiv og registre fortsatte i 2007. Nå er om lag 80 % av museumsnumrene ferdig redigert og søkbare i vår gjenstandsdatabase. Likeledes er

om lag halvparten av bildene i bildedatabasen nå tilgjengelig i tekstet form.

I vitenskapelig arkiv ble det i 2006/2007 gjennomført et pilotprosjekt hvor tre kommuner ble ryddet og digitalisert. Tidsbruken viste at om lag fem årsverk gjenstår før prosjektet er ferdigstilt. Inkludert i dette ligger også en kortversjon som vil tilgjengeliggjøres på vår hjemmeside. En prosjektstilling ble utlyst mot slutten av året og arbeidet vil påbegynnes vinteren 2008.

Det ble levert inn mange flotte funn fra privatpersoner og andre, blant annet del av en runestein som ble funnet under golvet i Hausken kirke på Rennesøy. Sist gang steinen ble dokumentert var i 1745! Forskning og utviklingsarbeidet i forbindelse med bergkunst fortsatte gjennom hele året. Innenfor bergkunstkonservering er det utviklet nye metoder for konservering som er tilpasset forskjellige bergarter og skadetyper bl.a. forvitring av fjell. Samarbeidet med Bergen Museum og Universitetet i Bergen er videreutviklet. AmS tok initiativ til et felles prosjekt i for konservering av helleristningsfeltet i Ausevik, Sogn og Fjordane. AmS leder det faglige arbeidet og det deltar fagfolk fra hele landet og Studio Västsvensk Konservering i Göteborg.

6



7



8



	2005	2006	2007
<b>Planarkiv/topografisk arkiv</b>			
Registrerte saker	743	660	752
<b>Bildearkiv</b>			
Dias (tilvekst)/Fargefoto	5 769	4 452	10 073
Sort/hvitt bilder (tilvekst)	535	1 092	
<b>Samlet tilvekst</b>	<b>6 304</b>	<b>5 544</b>	<b>10 073</b>
Dias (bestand) / Fargefoto	63 055	67 507	
Sort/hvitt bilder (bestand)	163 834	164 926	164 962
<b>Bilddatabase (skannete og nye bilder)</b>	<b>60 000</b>	<b>63055</b>	<b>73092</b>
<b>Fotoatelier (opptak)</b>	<b>7 407</b>	<b>3 575</b>	<b>1 183</b>
<b>Bibliotek</b>			
Tilvekst	1 020	630	608
Bestand	44 106	44 736	45 344
<b>Samlinger</b>			
Tilvekst	35	32	44
Bestand	12 232	12 282	12 376
Katalogiseringsrestanser	735	718	668
<b>Magasinrevisjon</b>			
Revisjon (gjenstandsposter)	1 207	1 239	1 179

Nedgangen i tilveksten i biblioteket og av antall fotoopptak i fotoatelieret (2005 og tidligere) skyldes nye tellemåter.

Det er utført skjøtselarbeid på flere bergkunstfelt i Rogaland etter de nye behandlingsmetodene. AmS har samarbeidet med Rogaland fylkeskommune om tilrettelegging av bergkunstfelt. Arbeidet med bergkunstfeltene har også ført til nytolkning av innholdet i hellerisningsfelt.

## Rådgiver og aktør innen kulturminnevernet

Museet behandlet 14 søknader om dispensasjon fra kulturminnelovens § 8 om automatisk fredning av kulturminner. I forbindelse med museets arbeid med saksbehandling samt arkeologiske og naturvitenskapelige undersøkelser ble det registrert 1 066 dokumenter. Museets ansatte har deltatt på ulike møter og seminarer for kulturminnevernet. Feltundersøkelsene ble presentert på årets arkeologmøte (NAM-møte) i Tromsø. AmS innehar ledervervet i de arkeologiske museenes samarbeidsorgan (DAM).

Videre har Riksantikvaren gitt økonomisk støtte til utarbeiding av en faglig plan som skal danne grunnlag for dispensasjonspolitikken for automatisk fredete kulturminner og for de arkeologiske undersøkelsene. Arbeidet skal skje i samarbeid med Riksantikvaren og Rogaland fylkeskommune. Å skape bevissthet i befolkning for verdi av kulturminnevern og dets betydning for livskvalitet og trivsel, ser vi som viktig. I denne sammenheng har vi deltatt i på ulik måte for å styrke bygningsvern og bygningskonservering, bl.a. er det utført arbeid av maleri- og objektkonservatorer i offentlige bygninger på Sør-Vestlandet. Det er også utført arbeid for private oppdragsgivere.

## Nasjonalt senter for konservering

Konservering av gjenstander og funn er en viktig del av de arkeologiske undersøkelsene i Rogaland. Preparater blir tatt opp i felt og gjenstander blir ofte røntgenfotografert som en del av analysearbeidet og konserveringen. Vi har også utført røntgenfotografering og foretatt analyser av funnmateriale på oppdrag for Rogaland fylkeskommune.

Det er utført konservering av malerier for Rogaland Kunstmuseum, Stavanger Museum, Sauda kommune, Lillesand By- og sjøfartsmuseum, samt private oppdragsgivere. Det er også foretatt tilstandsvurderinger av malerier i f.m. utstillinger ved Rogaland Kunstmuseum og utarbeidet skaderapporter i forbindelse med forsikringsaker.

På vegne av Riksantikvaren er det utført arbeid i kirker i Rogaland og Vest-Agder fylker. AmS har en pågående kontroll av klimaet i utvalgte kirker i Rogaland og det er laget en oversikt over konserveringsbehovet i kirkene.

Kulturvern Rogaland er et prosjekt innen konservering og restaurering som arbeider for å sikre kulturarven i distriktet og å utvikle og styrke fagkunnskapen på dette området. Prosjektet er inne i en avviklingsfase med avslutning av igangsatte oppgaver. Senter for konserveringssamarbeid i Rogaland utfører arbeid for regionmuseene i fylket. Det er konservert gjenstander for magasin og utstillinger, behandlet bygninger i f.m. sopp og råteskader, utført arbeid i f.m. klimakontroll i museer og kirker, avholt kurs i konservering for museumsansatte, kjøpt inn utstyr og pakkemateriale for magasinering av gjenstander. I samarbeid med ABM-utvikling er det utført tilstandundersøkelser ved regionmuseene. Alle museer og deres bygninger er undersøkt. Det er også foretatt undersøkelser av klimaet i St. Petri kirke og Orre kirke.

## Senter for landskaphistorie og miljøarkeologi

Aktiviteten ved det naturvitenskapelige laboratoriet har vært høy, særlig på grunn av at senteret har håndtert mange eksterne prosjekter i tillegg museets egne. Av større eksterne prosjekter kan nevnes at de fleste rapportene fra de naturvitenskapelige undersøkelsene i forbindelse med E18-prosjektet i Vestfold ble oversendt før årsskiftet, rapport ang. Gråfjellprosjektet, Hedmark ble slutført og de naturhistoriske resultatene fra E6-prosjektet er sammen med de arkeologiske utgravningene publisert i flere Variabind, utgitt av Kulturhistorisk museum, Universitetet i Oslo (KHM). Videre er det opprettet oppdragsamarbeid med Moesgård Museum, Århus og materiale fra to større prosjekter ble oversendt for analyse. AmS og NIKU ble bedt av Forskningsrådet om å sende fornyet projektsøknad til andre runde i det nye programmet til Forskningsrådet Miljø 2015. Dessverre kom det avslag på søknaden ved årsskiftet. Forskningsseminar om miljøovervåking ble holdt i Bergen av RA, AmS og NIKU med deltakelse fra en rekke institusjoner.

Naturvitenskapelig laboratorium har behandlet et stort antall prøver fra eksterne og egne prosjekter, - til sammen 105 (255 i 2006) preparerte pollenprøver, 525 (465) makrofossilprøver som er sortert og analysert samt artsbestemmelse av 138 (61) treartsprøver. Det er også utført 8 kornfordelingsanalyser. Det er preparert og/eller analysert prøver for NIKU, KHM og Vitenskapsmuseet i tillegg til analyser av prøver fra AmS. Laboratoriet har gjennom året arbeidet med metodeutvikling innenfor naturvitenskapelige analysemetoder.

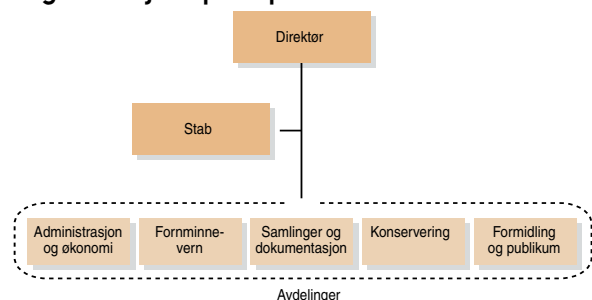
# Oversikt

## Styret

I 2007 har styret bestått av følgende:

- Maiken Ims (Kultur- og kirkedepartement), leder  
Varamedlem Eivor Mydland for M. Ims
- Marit Boyesen (Kultur- og kirkedepartementet), nestleder  
Varamedlem Jorunn Strand Vestbø for M. Boyesen
- Frede Cappelen (Kultur- og kirkedepartementet)  
Varamedlem Jostein Soland for F. Cappelen
- Jarle Braut (Rogaland fylkeskommune)  
Varamedlem Marit Wikstrøm for J. Braut
- Christine Sagen Helgø (Stavanger kommune)  
Varamedlem Brith Tan for C. S. Helgø
- Eli-Christine Soltvedt (ansattes representant)
- Asta Jøssang (ansattes representant)
1. varamedlem Åsa Dahlin Hauke for ansattes representant
  2. varamedlem Helge Sørheim for ansattes representant
  3. varamedlem Ellen Bøe Nedrehagen for ansattes representant

## Organisasjonsplan per 01.01.07



Harald Jacobsen er direktør i beretningsåret.

## Personalet

Årsverk ved utgangen av året	2005	2006	2007
Faste	55	58,4	60,8
Midlertidig ansatte	12	14,5	17,0
Arbeidsmarkedstiltak	0	0	0
Lærlinger	0	0	0
Sivilarbeidere	2	0	1
<b>Årsverk til sammen</b>	<b>69</b>	<b>72,9</b>	<b>78,8</b>

Årsverkene er fordelt på til sammen 69 personer i heltids- og deltidstillinger. 71 % av de ansatte er kvinner. Vitenskaplig stillinger utgjør ca. 23 årsverk, museumsfaglig ca. 24 årsverk og administrasjon ca. 13 årsverk. Midlertidige ansatte (inkl. vikarer) utgjorde ca. 17 årsverk fordelt på ca. 57 personer, inkl. felpersonalet. I løpet av året er det foretatt flere ansettelser, noen til erstatning ved pensjonering, andre i nyopprettede stillinger.

## HMS

Som IA-bedrift (inkluderende arbeidsliv) har vi som mål å føre en inkluderende personalpolitikk som fremmer motivasjon og læreevne og som vare på helse og trivsel. En systematisk oppfølging av arbeidsmiljøet på ulike måter er viktig.

De endelige tallene fra NAV for det legemeldte sykefraværet for 2007 foreligger ikke.

Gjennomsnittet for de tre første kvartalene var 2,3 % mot 5,6 % for tilsvarende periode året før. Gjennomsnittlig egenmeldte fravær var i de tre første kvartalene 0,4 %. Det er en målsetning å ha et lavt sykefravær. Sykefraværet følges systematisk opp, bl.a. i samarbeid med vår bedriftshelsetjeneste, Sana AS. Disse er rådgivere i saker som angår arbeidsmiljø, helsespørsmål og tilrettelegging av arbeidet.

Innenfor HMS har vi vært særlig vurdert arbeidsforholdene i laboratoriene og fornyet deler av laboratoriestyret. Vi arbeider med en revisjon av kjemikalielagrene og det er etablert en kjemikaliedatabase.

## Universell utforming

AmS legger til rette for at alle skal ha tilgang til bygg og utstillinger uavhengig av funksjonsevne. Dette gjelder både for besøkende til våre utstillinger og samlinger og for våre ansatte.

## Økonomi

Regnskapet for året er gjort opp i balanse og har en samlet utgiftsramme på i underkant av 56 mill. kroner. Ca. en tredjedel angår inntekter fra ulike oppdrag.

Post/år	2005	2006	2007
Lønn	16 239	16 594	17 775
Div.	4 481	4 316	4 400
Husleie mv.	11 650	11 919	12 148
<b>Sum</b>	<b>32 370</b>	<b>32 829</b>	<b>34 303</b>
Oppdrag	16 290	18 787	19 078
Investeringer	2 300	2 336	2 387
<b>Budsjettramme</b>	<b>50 960</b>	<b>53 952</b>	<b>55 768</b>

Sett over de siste årene har driftsinntektene økt tilsvarende prisutviklingen, mens inntektene fra oppdrag har vært synkende til og med 2003. I 2004 økte så oppdragsinntektene igjen, i hovedsak p.g.a. to større flerårige forvaltningsgravinger (kulturminnelovens § 10). I 2005 ble bevilgningen økt med en million kroner til utstillingen "... som i et spill. Kina under keiser Jing Di". I 2006 fikk vi en fast bevilgning på en million kroner til Kildesikringsprosjektet.

For kommende år budsjetterer vi med fallende inntekter fra forvaltningsgravingene. Vi har imidlertid hatt en positiv utvikling i oppdrag fra andre segment, særlig innen naturvitenskap og konservering.

## Bygg

AmS disponerer vel 9000 kvadratmeter, fordelt på hovedbygg, lager og utleiebolig. I forbindelse med planene om bygging av et nytt formidlingsbygg, kjøpte Statsbygg tre bolighus i Museumskvartalet. Statsbygg eier med dette hele kvartalet som museet leier. Statsbygg har ansvar for bygg med faste tekniske anlegg mens museet selv eier inventar og utstyr.

## Grønn stat

Innen området rapporteres det særskilt. I samarbeid med Statsbygg som huseier, har vi fokus på energistyring, håndtering av kjemikalier og problemavfall samt kildesortering av avfall.

# Hus og boliger i fortiden

Menneskene i Rogaland har alltid, fra den kaldeste perioden i slutten av istiden til varmetiden i bronsealder, vært nødt til å skaffe seg ly mot snø, regn og kulde. Mange av dagens gjøremål og ikke minst kroppens behov for trygg søvn måtte tilfredstilles.

I nærheten av isbreen og ved vannkanten av Fløyrlivatn satte reinjegere for 11200 år siden opp et lavvolignende spisstelt av skinn som ble holdt opp av et rammeverk av spinkle trestokker. 2,5-3,2 m vide ringer av hodestore steiner som har holdt teltets kanter på plass, er de eldste sporene vi har etter slike lett flyttbare boliger. Et kantsatt ildsted midt i teltet ga varme etter dagens ekspedisjoner. Jegerfolk kunne ta boligen med seg der de gjennom året for vidt omkring etter jaktbytte.

Langs kysten er det flere steder blitt påvist rektangulære steinsatte flater hvor det har vært plassert lette hytter. Et par slike 6-10 m<sup>2</sup> store hytter på Gjedlestadvika i Eigersund fra midten av yngre steinalder kan ha gitt oppholds- og soveplass til ca 5 personer.

Huler og hellere som gir naturlig ly for været, har vært brukt som bolig til alle tider. På Håheller i Lysefjorden gir overhengende berg et par små boplassflater innenfor dråpefallet. Helleren ble først brukt i slutten av yngre steinalder. Også i midten av bronsealder og i folkevandringstid har folk benyttet helleren til fangst av kobbe og fisk som torsk og lyr i fjorden og hjort i skogliene. Funn av bein fra storfe og sau/geit kan tyde på at hellerfolk har kombinert februk med jakt og fangst.

Først i steinalderens siste fase, om lag 2000 f.Kr., slår jordbruket med både korndyrking og fehold virkelig igjennom i Rogaland. Folk blir bofaste, noe som får store konsekvenser for hva slags bolig som bygges: De første stolpebygde husene settes opp. Taket holdes oppe av en rad med kraftige runde stolper gravd inn til 1 meter ned i bakken. Veggene er laget av stolper med treplanker mellom, eller med flettverksvegger dekket med leire. Strå fra siv eller korn har dekket taket. Husene er opp til 25 x 7 m. Flateinnholdet på 175 m<sup>2</sup> er som en bra stor norsk enebolig, og har gitt plass til 15-20 personer.

Etter noen hundre år, om lag 1600 f.Kr., innføres en ny konstruksjon over hele Sør-Skandinavia: Den ene rekken stolper blir utvidet til to og hvert stolpepar blir forbundet med en tverrbjelke til en grind. Langsgående bjelker binder grindene sammen. Dermed er det laget et huskonsept som brukes for bolighus i over 3500 år fram til begynnelsen av middelalder og videre i uthus på Vestlandet til 1800-tallet.

Konseptet innebærer at et hus kan bygges så langt en har behov for – det er bare å føye til nye grunder. Det eldste vi kjenner fra Rogaland, fra Kvåle ved Bryne, var 20 m langt. Vanlig lengde i eldre jernalder er om lag 30-35 m, mens storgårder har hus som er 50-60 m. Enkelte plasser kjenner hus som er nesten 100 m lange. Vanlig husbredde er om lag 5,5-6,5 m. Å bygge bredere

enn dette krevde ekstra gode materialer og kunnskap, noe som bare familier med store gårder eller mye makt kunne mønstre. Hus som er 8-10 meter brede er derfor sjeldne, så for eksempel er bare 5-6 av 120 bolighus på Forsandmoen så brede. Slike hus er gjerne funnet på gårder med særlig rike funn eller som er kjent som høvdingseter fra skriftlige kilder.

De aller fleste hus i Rogaland har blitt bygget med trevegger eller med leirklint flettverk. Veggene var fundamentert i bakken. Etter hvert som klimaet ble mer fuktig gjennom eldre jernalder, fant en at ved å sette veggen på en syllstokk kunne en minske forråtnelsesprosessene så huset kunne stå lenger før det måtte ombygges eller erstattes av et nytt. Et slikt hus kunne vare godt 100 år, men det er eksempler på opp mot 300 år når det er foretatt en eller to utskiftninger av mange av de takbærende stolpene.

I en periode på 3-400 år av romertid og folkevandringstid ble ganske mange av gårdshusene, især på Jæren, bygget med en omgivende steinvegg for å beskytte trehuset. Jæren var nesten uten skog, så trevirke var en mangelvare. Taket har vært tekket med never og torv. Gårdsanlegget på Ullandhaug er et godt eksempel. I vikingtid kan spontak slik vi kjenner fra stavkirkene ha blitt tatt i bruk. Samtidig med at grindhuset blir introdusert i begynnelsen av bronsealder, om lag 1600 f.Kr., blir bolighuset omgjort til et multifunksjonshus ved at vinterforet kveg får stallplass i den ene halvdel av langhuset. Fra romertid blir husene mye større enn før, bl.a. fordi kvegholdet blir større og det skal i tillegg være plass for et rom til livets forskjellige seremonier og høytider. Da får gårdene også et ekstra mindre hus beregnet for alskens praktiske aktiviteter fra matlaging til smiing.

## Illustrasjoner:

*Framsidede: Illustrasjonsfotografikk*

1. To 11000 år gamle teltringer ved Fløyrlivatn, Forsand
2. Frilagt steinpakning, hyttegule, på Gjedlestadvika, Eigersund
3. Utgravning i Håheller, Forsand
4. Rekonstruksjonstegning av toskipet hus fra slutten av yngre steinalder, Kvåle, Time
5. Treskipet bolighus samt liten lagerbygning fra eldste bronsealder. Forsandmoen, Forsand
6. Gildehall med hevet midtskip. Fra folkevandringstid, Forsand
7. Langhus for folk og fe. Steinvegger og torvtak. Fra folkevandringstid, Ullandhaug, Stavanger
8. Bolighus fra vikingtid, Avaldsnes, Karmøy



Arkeologisk museum  
i Stavanger

Peder Klowsgt. 30A, Postboks 478, N-4002 Stavanger  
e-post: [ams@ark.museum.no](mailto:ams@ark.museum.no),  
hjemmeside: [www.ark.museum.no](http://www.ark.museum.no)