

Årsmelding for 2008



Universitetet
i Stavanger



Arkeologisk museum



Steinalder-pilespisser
i Rogaland

Arkeologisk museum i Stavanger

har i 33 år vært en institusjon direkte under Kultur- og kirke departementet (KKD). Våre rammer er blitt gitt gjennom statsbudsjettet med påfølgende tildelingsbrev. Sentrale dokumenter for vår virksomhet er videre ulike meldinger og utredninger innenfor kulturområdet. På dette grunnlaget har museet formulert mål i "Strategisk plan 2008-2011" som var retningsgivende for arbeidet i 2008.

Den viktigste saken for museet i 2008 har vært spørsmålet om konsolidering. I mars ble "St.meld. nr. 15 (2007-2008) Tingenes tale. Universitetsmuseene" lagt frem. Stortinget behandlet saken i mai. I stortingsmeldingen, komitébehandlingen og behandlingen i Stortinget ble det gitt klare signaler om at det var ønskelig med en sammenslåing av AmS og Universitetet i Stavanger (UiS).

Styrene ved AmS og UiS kom i juni med en anbefaling om en sammenslåing av de to institusjonene. Ved semesteråpning ved UiS 19.08.08 offentliggjorde Tora Aasland, statsråd for forskning og høyere utdanning, at museet og UiS skulle slås sammen med virkning fra 01.01.09, og at AmS skulle innplasseres på fakultetsnivå.

I forslag til statsbudsjett for 2009, fremlagt i begynnelsen av oktober, ble sammenslåingens økonomiske rammer antydning og arbeidet med innplasseringen av AmS i UiS begynte for alvor. Endelig vedtak om sammenslåingen ble gjort i forbindelse med vedtaket om statsbudsjettet for 2009 ved salderingsvedtaket like før jul. Enkelte ganger tar utviklingen nye veier i et høyt tempo og fra 2009 vil museet ha et nytt navn, være underlagt et nytt departement og bli et universitetsmuseum.

Det ble i 2008 avholdt seks styremøter. Styremøtet i september ble avholdt i forbindelse med ekskursjon til Nord-England og Sør-Scotland. Hovedformålet var å gjøre seg kjent med ulike konsepter for basisutstillinger. I tillegg til ovennevnte saker, har styret regelmessig behandlet saker ut fra instruksjer og vedtekter, samt blitt informert om aktuelle saker ved museet.

Andre saker har bl.a. vært å vedta avtalen som regulerer samarbeidet mellom Arkeologisk museum og Stiftelsen Ullandhauggarden. Styret er videre orientert om det systematiske HMS-arbeidet ved museet.

Styret har, som ansettelsesmyndighet ved AmS, foretatt ansettelser. Videre er styret løpende informert om behandlingen av "Kvåle-saken" som angikk omfanget av utbyggers dekningsplikt av kostnadene ved arkeologiske frivigningsundersøkelser i hht. Lov om kulturminner. Saken ble, etter behandling i Høyesterett, sendt til ny

behandling i Gulating Lagmannsrett som avsa dom ultimo oktober. Miljøverndepartementet anket ikke dommen som da er rettskraftig. Dommen vil føre til endrete rutiner for budsjettering og vi avventer retningslinjer fra Riksantikvaren og Miljøverndepartementet.

En viktig sak for museet er realiseringen av et nytt formidlingsbygg i tilknytning til, og integrert i, eksisterende bygningsmasse. Gledelig var det derfor at Kunnskapsdepartementet i desember oversendte saken til Statsbygg for videre planlegging.

Det samlede besøkstallet for AmS og Jernaldergarden passerte for første gang 50 000, og ble behørig markert. Besøktallet ble 52 693 mot 44 972 året før, - en gledelig økning på vel 17 prosent. For oss var det spesielt hyggelig at Dronning Margrethe II av Danmark kom ens ærend til Stavanger for å se utstillingen "Slaget. Ryger på hærferd".

I desember bevilget Kunnskapsdepartementet en million kroner til Kildesikringsprosjektet, en bevilgning som fullfinansierer en foretatt prosjektansettelse. Imidlertid er det fortsatt et behov for økte ressurser for å kunne ferdigstille prosjektet innen rimelig tid, dvs. innen 2012.

Totalt ble det gjennomført 11 arkeologiske undersøkelser i 2008. Utgravningene av gravfeltene på Tjora i Sola kommune og Håland i Time kommune har gitt særdeles gode faglige resultater som sammen med spennende resultat fra mindre undersøkelser har gitt økt forståelse for forhistorien.

Utvikling av et institusjonelt nettverk er viktig for AmS, blant annet er samarbeidet med Moesgård Museum, Århus fulgt opp innenfor ulike områder. Samarbeidet med flere kulturinstitusjoner i regionen er videreført

Regnskapet for 2008 er gjort opp i balanse, med en samlet ramme på i underkant av 65 millioner kroner, hvorav vel en tredjedel angår inntekter fra ulike oppdrag. I beretningsåret har det vært en positiv utvikling innen flere områder med ny besøksrekord og gode utstillinger, økt satsning på og videreformidling av forskningsarbeid.

Videre satsning på kommunikasjon, samarbeid og samfunnskontakt har gitt oppmerksomhet hos andre og gode tilbakemeldinger. Museet avslutter ved årsskiftet en 33-årig periode som selvstendig enhet.

For å løse oppgavene i årene framover er det viktig at det planlagte nybygget med utvidet utstillingsarealer og publikums-mottak realiseres. Med de gode resultatene for 2008 legges det et godt grunnlag for en videre utvikling av alle sider ved et museum som fra 2009 er en del av det forskningsfokuserte og nyskapende Universitetet i Stavanger.



Samfunnskontakt

Aktuelt og publikumsvennlig museum

I kulturhovedstadsåret for Stavanger ble to store utstillinger vist ved museet, der den ene hadde fått forprosjektstøtte av Stavanger 2008.

Årsstatistikk		2006	2007	2008
Publisert	AmS-Småtrykk	1	1	3
	Frá haug ok heiðni	4	4	4
Brosjyrer	Skolekontakten	2	2	2
	Aktivitetskalender	2	2	2
	Utstillingsguide	1	1	2
	Folder	0	3	4
Utstillinger	Egenproduserte	3	3	3
	Innlånte	1	1	0
Besøk	AmS	26 710	33 318	32 965
	Jernaldergarden	12 565	11 654	19 361
	(skoletjeneste AmS og JAG)	[9 925]	[9 926]	[10 341]
	Andre steder i regi av AmS			367
	Samlet besøk	39 275	44 972	52 693
Publikumstilbud	Omvisninger ¹⁾	36	38	68
	Åpninger	3	3	3
	Aktivitetsdager ²⁾	125	142	146
	Foredrag	17	15	15
	Bursdagsselskap	66	31	41

¹⁾ Søndagsarrangementer (utstillingsåpninger, aktiviteter, omvisninger)
²⁾ Publikumsarrangementer som daglige aktivitetstilbud i vinterferien, sommerferien og høstferien

I januar åpnet utstillingen "Slaget. Ryger på hærferd" som var basert på et lån av 400 gjenstander fra Moesgård Museum i Århus, Danmark. Gjenstandene var krigsutstyr og personlig utstyr fra et slag ved Illerup ved Århus, tidfestet til rundt år 200 e.Kr. Mye tyder på at en hær nordfra, sannsynligvis med hovedtyngden fra Vestlandet, led et nederlag. Alt utstyret ble ofret i et vann som senere er blitt til myr og er derfor særdeles godt bevart. Utstillingen vakte oppsikt og ble godt besøkt.

I september åpnet utstillingen "Solens reise. Rogaland i europeisk bronsealder" som besto av norske gjenstander samt gjenstander fra ti museer i sju europeiske land. Praktgjenstander i europeisk toppklasse ble vist i Norge for første gang, og kombinasjonen av den grunnleggende ideen om solens avgjørende betydning i bronsealderens



ideologi med den opplevelsesskapende formgivingen gjorde at tilbakemeldingene fra et bredt publikum var svært positive.

Det ble ny besøksrekord for museet i 2008, noe som i stor grad skyldes økningen i tallet på cruisepassasjerer som kommer til Jernaldergarden på Ullandhaug. Økningen kan imidlertid også tilskrives at museet hadde interessante utstillinger, og et bredt formidlings- og aktivitetstilbud.

Aktiv deltaker i samfunnsdiskusjonen

Museets forlag har en internettserie, AmS-NETT, med mål om å nå en større leserkrets. Nettpublisering er en fleksibel og rimelig form for publisering som åpner nye muligheter for å være en aktiv deltaker i samfunnsdiskusjonen.

Det er utgitt 16 vitenskapelige arbeider i nasjonale og internasjonale tidsskrifter foruten en rekke rapporter og populære artikler og bøker.

Flere forskere på museet gir veiledning, utfører sensorarbeid av studentoppgaver og doktorgradsavhandlinger samt forestår undervisning. 11 personer har i år undervist, veiledet og opponert på doktoravhandlinger i Norge og i utlandet. Annet fagpersonale fra ulike områder har også undervist på ulike nivåer, bl.a. ved UiS. Vi har videre tatt imot studenter i praksisplasser fra utenlandske læresteder.

Forståelse for kulturminnevern

Museets arkeologiske undersøkelser har i 2008 hatt stor gjennomslagskraft i regionale og lokale medier. Det er også gjennomført vellykkede arrangementer med omvisning på undersøkelsesfeltene.

Museet har lagt vekt på å formidle kunnskapen om forhistorien som kommer frem gjennom undersøkelsene. I tillegg har det vært viktig å formidle hva arkeologiske undersøkelser innebærer av faglig arbeid med særlig fokus på prosessen med å ta inn skjørt funnmateriale fra felt til bearbeiding i laboratorier. Museet bruker også systematisk tidsskriftet *frá haug ok heiðni* samt våre internettsider til å formidle kunnskap fra undersøkelsene.

Nettverk og partnerskap

Det ble i beretningsåret sendt to søknader, en til Norges Forskningsråd og en til EU, begge i samarbeid med bl.a. Norsk institutt for kulturminneforskning (NIKU) og forskningsinstituttet Bioforsk. Foreløpig har vi fått gjennomslag for en av våre søknader. Vi har videre deltatt i arbeidet med å få etablert et EU/EØS-finansiert restaureringsprosjekt i en katedral i Sofia, Bulgaria.



3

I etterkant av utstillingen om Aserbajdsjans kulturhistorie i 2006/2007 ble det etablert et prosjekt med deltakere fra norske og aserbajdsjanske museer der kompetanseutveksling sto i sentrum. Prosjektet ble ledet av AmS i fellesskap med det aserbajdsjanske kulturdepartementet. Det ble arrangert tre seminarer, to i Aserbajdsjan og et i Norge, med tema hentet fra formidling, bevaring og konservering. Selv om det er ulikheter mellom museenes stilling i de to landene, ble utbyttet av prosjektet godt og viser at Arkeologisk museums internasjonale profil er utviklende for alle partene i samarbeidsprosjekter.

I samarbeid med Norsk Konservatorforbund og Nettverk for magasin og bevaring ble det gjennomført et seminar på AmS om Museumsklima. Vi har videre samarbeidet med Bergen Museum om bergkunstkonservering og deltar i Riksantikvarens Nasjonal faggruppe for bergkunstkonservering. Lokalt har vi fulgt opp samarbeidsavtalen om kunstkonservering med Rogaland kunstmuseum.

Museets satsing på bygging av nettverk har ført til at en i 2008 har klart å hente inn gjenstander til spektakulære utstillinger fra museer i Europa samt at det innen Norden utvikles samarbeidsrutiner mellom AmS og museer i Danmark og Sverige.

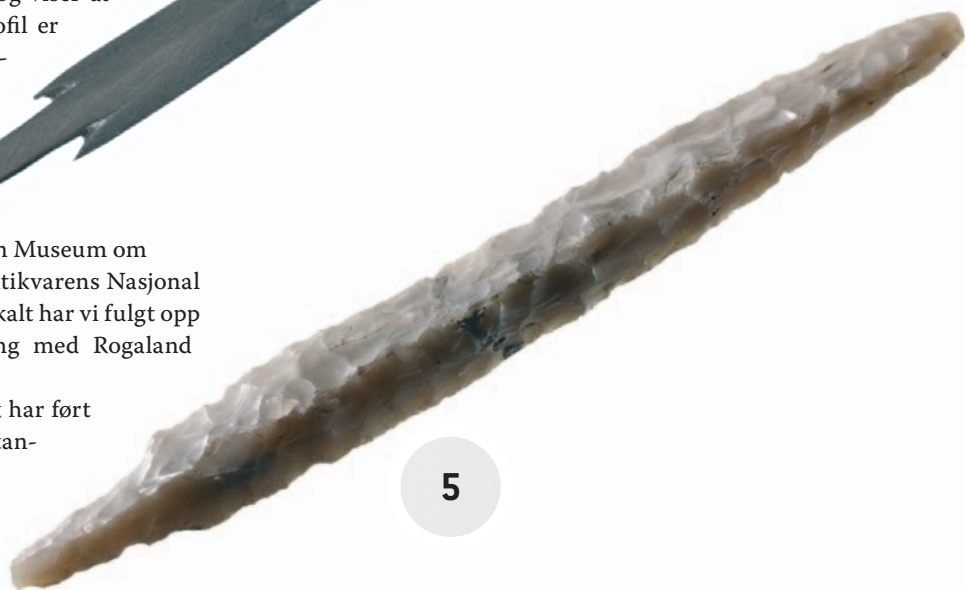
Museet er også sterkere involvert i samarbeid med de fem øvrige universitetsmuseene i Norge. Det arbeides videre med forskningssamarbeide med Moesgård Museum og en felles artikkel kom ut som et resultat av samarbeide mellom de to museene.

Media

Museet har vært hyppig omtalt i mediene. Omtalen har ofte vært i forbindelse med utstillinger, formidlingstiltak og feltundersøkelser. I 2008 var det den danske dronningens besøk på museet som fikk flest oppslag.



4



5

Mest omtalte saker i 2008

1	Dronning Magrethe II's besøk	25 oppslag
2	«Slaget. Ryger på hærferd»	11 oppslag
3	Utgravningen på Hålandsmarka	10 oppslag

Flest antall oppslag i enkeltmedier

	2007		2008	
	OPPSLAG	OPPSLAG	OPPSLAG	OPPSLAG
1	Stavanger Aftenblad	49	48	
2	NRK riks + lokalen (radio + TV)	35	34	
3	Rogaland Avis	32	28	

Oppslag i ulike medier – samlet

Media	Oppslag	Oppslag		Omfang		Samlet oppslag					
		2007	2008	2007	2008	2007	2008				
Avis	Lokalavis	117	78	Riksavis	17	2	143 sider	104 sider	134	80	
Radio	Lokalradio	24	23	Riksradio	7	7	144 min.	251 min.	31	30	
TV	Lokal-tv	14	16	Riks-tv	5	3	40,5 min.	36 min.	19	19	
Nett	Nasjonalt	100	10	Internasjonalt	40	4	140 sider	9 sider + 1 min.	140	14	
								324	143		

Vern for framtiden

Forskning og utvikling

I februar begynte vår nye forskningssjef. En rekke tiltak ble startet opp, det interne forskningsforumet ble reetablert og det ble avholdt 11 forelesninger på museet i løpet av året. Museet var vert for fire større konferanser, to internasjonale og to nasjonale. De internasjonale konferansene hadde teoretisk og metodisk fokus, den ene på barn "Childhood in the Past" og den andre på nye naturvitenskapelige metoder "New perspectives in Scientific Archaeology". Sistnevnte ble arrangert med økonomisk støtte fra den Nordiske Forskerskole i samarbeid med UiO. Ph.D. studenter fra Skandinavia deltok.

Ved museet er det 30 forskningsprosjekter som årlig kvalitetssikres av det interne forskningsrådet. Det er utarbeidet en foreløpig Forskningsstrategisk plan for museets forskning 2008-2011. Det arbeides videre for et tettere samarbeid mellom forskning og daglig arbeid ved de forskjellige avdelingene ved museet.

Forskning i tall	Antall
Vitenskapelige nasjonale publiseringer	10
Internasjonale publiseringer	6
Vitenskapelige foredrag	14
Kongresser/seminarer på museet	4
Gjesteforelesninger på museet	10
Undervisning på høyskoler mv	7
Gjesteforskere praktikanter og lignende	3
Sensararbeide, veiledning eller lignende	4
Verv i internasjonale komiteer	2
Norske samarbeidspartnere	3
Internasjonale samarbeidspartnere	3
Forskningsrådsmøter	2
EU søknad	1
NRF søknad	3
Finansierte forskningsreiser	14
Nettverkreiser	4
Igangværende forskningsprosjekter	30

Sikring av kilder

Museet har hatt en sesong med usedvanlig mange spennende arkeologiske undersøkelser. Totalt ble det gjennomført 11 undersøkelser. Utgravningene på Tjora i Sola kommune og Håland i Time har gitt særdeles gode faglige resultat, som også fulgt opp av spennende resultat fra andre mindre undersøkelser.

På Håland sør for Bryne ble det undersøkt fire gravrøyser, en gravhaug, 41 rydningsrøyser, to gardfar, kve og bosetningsspor fra steinalder til jernalder. Høydedraget ble dominert av en monumental gravhaug som viste seg å være svært sinnrikt oppbygd med lag på lag med stein sortert etter ulik størrelse. Gravhaugen gir et sjeldent innsyn i hvor mye tid, krefter og omsorg fortidas mennesker har investert i bygging

av gravminner. I de mindre gravrøysene ble det funnet svært rike graver med gjenstander av gull, bronse, jern, glass og rav som blant annet viser til kontakt til Irland i vikingtid.

På Tjora ble det undersøkt syv synlige gravminner samt flere andre skjulte graver i form av store gravrøyser, små og ikke synlige røyser og et par særegne rektangulære steinsetninger. I en av disse er det funnet rester av en unik gravhuskonstruksjon. Også på Tjora var det forbausende gode bevaringsforhold for gravgods i det skrinne jordsmonnet med funn av smykker og redskap som også er tatt inn i preparater i tillegg til store mengder med jordprøver fra branngraver til bearbeiding i laboratorier.

Fiskåhelleren på Karmøy inneholdt velbevarte kulturlag fra eldre og yngre steinalder, til dels fra perioder vi fremdeles har lite funn fra. Undersøkelse i tilknytning til verneområdet på Hundvåg i Stavanger har igjen vist at Husabø høydedraget inneholder omfattende bosetningsspor og graver fra jernalder. En undersøkelse ved og i samarbeid med Øksnevad videregående skole i Hå gav funn av et flott gårdsanlegg med samme dimensjoner som Ullandhauggården men uten de synlige murene. Her venter fremdeles flere gravanlegg å bli undersøkt. I Hellvik ved Eigersund ble en velbevart gård fra tidligste bronsealderen undersøkt hvor det var bevart huspor og kulturlag.

Arbeidet med å sikre gjenstander, arkiv og registre (kildesikringsprosjektet) holdt fram i 2008. Gledelig er det at nær 85 prosent av museumsnumrene nå er ferdig redigert og søkbare i vår gjenstandsdatabase. Likeledes er vel 60 prosent av bildene i bildedatabasen tilgjengelige i teksten form. I løpet av året ble arbeidet med å digitalisere det vitenskapelige arkivet igangsatt. Prosjektet er planlagt avsluttet i 2012. Revisjon av magasinene var også i dette beretningsåret en prioritert oppgave og en ferdigstilling vil kunne skje i 2015. I revisjonsarbeidet inngår bl.a. røntgenfotografering og rekonservering av gjenstander samt kontroll av klima i utstillingslokaler og magasiner.

Det ble levert inn mange fine gjenstander fra privatpersoner og andre, bl.a. romersk mynt, korsformet kulle og skafthulløks. Videre ble det iverksatt nye rutiner for avlevering av digitale felldata til arkivet og utarbeidet ny database for naturvitenskapelige prøver. Også i 2008 ble våre fotografer engasjert til oppdrag for private og offentlige institusjoner. Bilder fra vårt arkiv ble lånt ut til privatpersoner, forlag og institusjoner. Vårt vitenskapelige arkiv og gjenstandssamling ble også i 2008 hyppig brukt av studenter og forskere fra inn- og utland.

Museet låner ut og inn gjenstander i forbindelse med utstillinger, og det stilles strenge krav til behandlingen av gjenstandene og hvordan disse stilles ut, klimaforhold og sikring. Museet har utviklet gode rutiner innenfor dette området noe som har medført at vi i hovedsak får låne de gjenstandene vi ønsker.

Som en del av UiS vil museet få mulighet til å bli med i Universitetsmuseenes IT-organisasjon (MUSIT), som har ut-

viklet/arbeider med å utvikle felles databaser for bl.a. foto, gjenstander og konservering. Museet vil delta som observatører i de ulike faggruppene inntil finansiering av vår deltakelse i organisasjonen er på plass.

	2006	2007	2008
Planarkiv/topografisk arkiv			
Registrerte dokumenter	660	752	882
Bildearkiv			
Samlet tilvekst	5 544	10 073	6 628
Sort/hvitt bilder (bestand)	164	164	164
	926	962	962
Billedatabase (skannete og nye bilder)	63 055	73 092	81 514
Bibliotek			
Tilvekst	630	608	609
Bestand	44 736	45 344	45 943
Samlinger			
Tilvekst	32	44	67
Bestand	12 282	12 376	12 474
Katalogiseringsrestanser	718	668	654
Magasinrevisjon			
Revisjon (gjenstandsposter)	1 239	1 179	1 316

Det er utført skjøtselarbeid på bergkunsthelt i Rogaland og Sogn og Fjordane etter nyutviklede behandlingsmetoder i samarbeid med nasjonale og skandinaviske samarbeidspartnere. I arbeidet med formidling av bergkunst i felt ble det laget en film om bergkunst på Åmøy som kan lastes ned på Mp3-spiller.

Rådgiver og aktør innen kulturminnevernet

Museet behandlet 21 nye søknader om dispensasjon fra kulturminnelovens paragraf 8 om automatisk fredning av kulturminner, mot 14 søknader i 2007. I forbindelse med museets arbeid med saksbehandling og arkeologiske og naturvitenskapelige undersøkelser ble det journalført vel 1 100 dokumenter som viser en omfattende saksmengde og mange prosjekter.

Museet har også fulgt opp rolle som rådgiver gjennom høringsuttalelser bl.a. i forbindelse med Riksantikvarens arbeid med faglige program for forvaltningsvirksomheten samt utarbeiding av budsjettmodell for arkeologiske undersøkelser. Museet arbeider også med et større faglig program for arkeologiske undersøkelser i Rogaland i forbindelse med dette programarbeidet hos Riksantikvaren. Museet er også representert i Rådet for Jærstrendene landskapsvernområde og Det Arkeologiske Museumsmøtet (DAM).

Senter for konservering

Konservering av gjenstander og funn er en viktig del av de arkeologiske undersøkelsene. Preparater blir tatt opp i felt og gjenstander blir ofte røntgenfotografert som en del av analysearbeidet og konserveringen.

Tross bra arbeidskapasitet innen arkeologisk konservering, var det ikke mulig å håndtere den uvanlig store mengden, og konserveringsmessige krevende, funn fra årets sesong.

Konsekvensen var at arbeidet med funn fra tidligere gravinger ble stabilisert for senere behandling.

Utstyrmessig var anskaffelsen av nytt digitalt røntgenutstyr viktig både ut fra utførelsen av arbeidet og for arbeidsmiljøet. Det ble tatt til sammen 120 røntgenbilder i f.m. magasinrevisjonen og av nye funn. I samarbeid med UiS har vi brukt SEM-analyser innen materialbestemmelse og for identifisering av tekstiler. Det ble startet opp et arbeid med registrering og tilstandsvurdering av bautasteiner i fylket. Det ble gjennomført introduksjonskurs om konservering for feltarkeologer og laget utstyrspakker til feltbruk.

Innen rekonstruksjonsarbeid og steinarbeid er det utført arbeid for flere, i hovedsak offentlige, oppdragsgivere som Riksantikvaren, Rogaland fylkeskommune, kommuner og kirker. For Utstein Kloster ble det i forbindelse med gjenoppbyggingen av Abbedens hus hugget en klebersteinsportal.

Det er utført malerikonservering og tatt fargeanalyser i kirker, det pågår bl.a. arbeid med konservering av altertavlen i Borgund stavkirke. Malerikonserveringene har gjennom hele året bistått Rogaland Kunstmuseum med konserveringstjenester, tilstandsvurderinger og inn- og utsjekking av kunst ved utstillinger.

Kulturvern Rogaland er et prosjekt innen konservering og restaurering som arbeider for å sikre kulturarven i distriktet, samt utvikle og styrke fagkunnskapen på dette området. Den aktive prosjektdelen er avsluttet og prosjektet er inne i en avviklingsfase med avslutning av igangsatte oppgaver.

Senter for konserveringssamarbeid i Rogaland utfører arbeid for regionmuseene i fylket. Alle regionsmuseene er besøkt og til sammen er ca. 200 gjenstander konserverert. Løer og uthus er behandlet mot råteskader, det er gitt råd om og foretatt kontroll av klimaforhold ved museene.

Senter for landskaphistorie og miljøarkeologi

Den naturvitenskapelige staben ved museet ble styrket ved tilsettingen av en paleoøkolog med doktorgrad og en botaniker med doktorgrad i en felles stilling med Botanisk hage i Stavanger og Rogaland Arboret i Sandnes. Aktiviteten har vært svært høy hele året. De store eksterne prosjektene (E6 og E18) for Kulturhistorisk museum, Universitetet i Oslo, er avsluttet med publikasjoner i deres publikasjonsserie hvor medarbeiderne ved AmS er medforfattere. AmS har startet opp flere nye prosjekt i Rogaland som medfører betydelig innsats fra den naturvitenskapelige staben ved museet. Nye eksterne prosjekt for Kulturhistorisk museum, UiO, Tromsø museum, UiTø og NIKU er også startet og delvis avsluttet. Prepareringen av pollenprøver for Vitenskapsmuseet, NTNU, pågår fortsatt. I tall har naturvitenskapelig laboratorium behandlet til sammen 237 preparerte pollenprøver (105 i 2007), 303 (525) makrofossilprøver som er sortert, flottert og analysert samt vedartsbestemmelse av 182 (138) prøver. Det er utført 151 fosfatanalyser og SEM-ESS analyser. Laboratoriet har arbeidet med videreutvikling av analysemetoder for fosfatprøver fra arkeologiske undersøkelser. Pollenlaboratoriet er oppgradert med nytt interiør, og et nytt forskningsmikroskop vil være på plass i 2009. Videre oppgradering av laboratoriene, vitenskapelig utstyr og referansesamlinger er planlagt å pågå fortløpende.

Oversikt

Styret

I 2008 har styret bestått av følgende:

Maiken Ims (Kultur- og kirkedepartementet), leder
Varamedlem Eivor Mydland for M. Ims

Marit Boyesen (Kultur- og kirkedepartementet), nestleder
Varamedlem Jorunn Strand Vestbø for M. Boyesen

Frede Cappelen (Kultur- og kirkedepartementet)
Varamedlem Jostein Soland for F. Cappelen

Tove Franzen (Rogaland fylkeskommune) 1)
Varamedlem Asbjørn Eik-Nes for T. Franzen 1)

Christine Sagen Helgø (foreslått av Stavanger kommune) 1)
Varamedlem Brith Tan for C. S. Helgø 1)

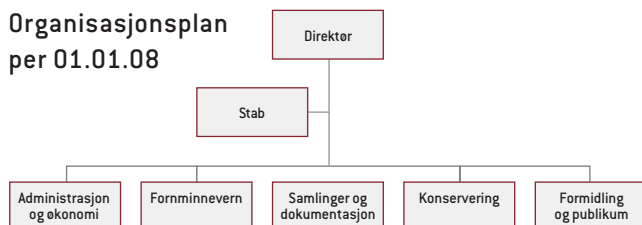
Eli-Christine Soltvedt (ansattes representant)

Asta Jøssang (ansattes representant)

1. varamedlem: Åge Pedersen for ansattes representant
2. varamedlem: Helge Sørheim for ansattes representant
3. varamedlem: Ellen Bøe Nedrehagen for ansattes representant

1) Foreslått av hhv Rogaland fylkeskommune og Stavanger kommune og oppnevnt av Kultur- og kirkedepartementet

Organisasjonsplan per 01.01.08



Direktør Harald Jacobsen er ansvarlig for Arkeologisk museum i Stavangers årsmelding for 2008.

Personalet

Årsverk gjennom året	2006	2007	2008
Faste	58,4	60,8	60,8
Midlertidige ansatte	14,5	17,0	21,0
Arbeidsmarkedstiltak, praksis o.l.	0,0	0,0	1,0
Lærlinger	0,0	0,0	0,0
Sivilarbeidere	0,0	1,0	0,0
Årsverk til sammen	72,9	78,8	82,8

Årsverkene er fordelt på til sammen 126 personer i heltids- og deltidsstillinger. Gruppen midlertidige ansatte består av både korttidsansatte og ansatte i prosjekter over flere år. 66 prosent (i 2007 71prosent) av de ansatte er kvinner. Vitenskapelige stillinger utgjør ca. 24 årsverk, museumsfaglige ca. 24 årsverk og administrasjon ca. 13 årsverk. Midlertidige ansatte (inkl. vikarer) utgjorde ca. 21 (17) årsverk fordelt på ca. 65 (57) personer, inkl. felpersonalet.

HMS

Som IA-bedrift (inkluderende arbeidsliv) har museet som mål å føre en inkluderende personalpolitikk som fremmer motivasjon og læreevne og som tar vare på helse og trivsel. En systematisk oppfølging av arbeidsmiljøet på ulike måter

er viktig. De endelige tallene fra NAV for det legemeldte sykefraværet for 2008 foreligger ikke. Gjennomsnittet for de tre første kvartalene var 2,8 % mot 2,3 % for tilsvarende periode året før. Sykefraværet følges systematisk opp, bl.a. i samarbeid med vår bedriftshelsetjeneste, Sana AS. Sana har vært rådgivere i saker som angår arbeidsmiljø, helsespørsmål og tilrettelegging av arbeidet.

Innenfor HMS har vi særlig vurdert arbeidsforholdene i laboratoriene og fornyet deler av laboratoriestyret. Kjemi-kalielagrene er revidert og stoffkartotek utarbeidet.

Universell utforming

AmS legger til rette for at alle skal ha tilgang til bygg og utstillinger uavhengig av funksjonsevne. Dette gjelder både for besøkende til utstillinger og samlinger og for våre ansatte.

Post/år	2006	2007	2008
Lønn	16 594	17 755	19 743
Diverse	4 316	4 400	4 810
Husleie mv.	11 919	12 148	12 335
Sum	32 829	34 303	36 888
Oppdrag	18 787	19 078	24 510
Investeringer	2 336	2 387	3 447
Budsjettramme	53 952	55 768	64 845

Økonomi

Regnskapet for året er gjort opp i balanse og har en samlet utgiftsramme på i underkant av 65 mill. kroner. Godt og vel en tredjedel angår inntekter fra ulike oppdrag.

Museet får sin basisbevilling over statsbudsjettet. I tillegg har museet oppgaver i f.m. lov om kulturminner, dvs. ivaretaking av gjenstandsfund og gjennomføring av arkeologiske undersøkelser, og omsetning fra en rekke ulike aktiviteter. Det er en målsetning å ha et bredt og stabilt spekter av eksternt finansierte oppgaver. På den måten, og gjennom god prosjektstyring, blir den økonomiske risikoen redusert og museet får et større handlingsrom til utvikling og omstilling.

Bygg

AmS disponerer vel 9 000 kvadratmeter, fordelt på hovedbygg, lager og utleiebolig. Statsbygg eier med hele kvartalet som museet leier. Statsbygg har ansvar for bygg med faste tekniske anlegg mens museet selv eier inventar og utstyr.

Grønn stat

I samarbeid med Statsbygg som huseier, har vi fokus på energistyring, håndtering av kjemikalier og problemavfall samt kildesortering av avfall. Energiforbruket følges særlig nøye og ligger godt under måltallet for bygg i Statsbygg. Virksomheten forurensrer ikke det ytre miljøet ut over det en som et museum gjør.



6

Steinalder-pilespisser i Rogaland

AV SVEINUNG BANG-ANDERSEN

Helt fra mennesker for ca. 11.000 år siden for første gang slo seg ned på kysten av det nåværende Rogaland, og fram til ildvåpen kom i bruk tidlig på 1600-tallet e.Kr., var pil og bue enerådende til skuddjakt. Som følge av dårlige bevaringsforhold er pileskaftene og buene som ble brukt i steinalder for lengst opptært av tidens tann, unntatt stedvis i Danmark og Nord-Tyskland. Dette gjelder stort sett også pilespisser av bein. Spisser av flint og bergarter har imidlertid holdt seg intakte helt fram til idag, og danner en rød tråd gjennom vår historie.

Ettersom de livsviktige piloddene gjennomgikk klare teknologiske og typologiske endringer over tid, har de lenge vært steinalderforskningens viktigste dateringsmiddel. Formutviklingen fant sted stort sett synkront i det meste av Nord-Europa. Flint-pilespissene tilkjenner kulturforbindelser over Nordsjøen og Skagerak, mens spisser av lokale bergarter som rhyolitt og skifer viser samferdselslinjer og bytterelasjoner i Vest- og Sør-Norge. Først og fremst gir imidlertid pilespissene opplysninger om jakt, og dermed om livberging i forhistorisk tid.

De eldste prosjekttilspissene er små, 2–4 cm lange *tangespisser* av flint eller lokal bergart. Navnet viser til en tosidig tilhagd tange beregnet til å festes fremst i pileskaftet. Dette var den vanligste spiss både blant reinjegerne i Nord-Tyskland 12.000 år tilbake i tid og i Rogaland tusen år seinere.

Tidlig i eldre steinalder ble tangespissene delvis erstattet av *mikrolitter*: avlange sylkvasse flintfliser montert som odd eller sideegg i framre del av pileskaftet. Disse spissene skapte dype, blødende sår. Mikrolittene opptrer samtidig over Nordvest-Europa i en rekke formvarianter.

Mot overgangen til yngre steinalder kom *tverrpil* i bruk sammen med tangespisser (flekkepiler) av flint eller rhyolitt. Pilespisstypen, som har to fint tilhagde sidekanter og karakteristisk tverrstilt odd, var trolig beregnet for jakt på pelsdyr og småvilt.

Et nytt innslag i yngre steinalder var også slipte *pilespisser av skifer*. Skiferpilene har stor variasjon når det gjelder form og størrelse. Lengden varierer fra 4–5 til ca. 15 cm. Skiferpilene er omhyggelig utført, og mange er for rene kunstverk å regne.

En imponerende, men ikke spesielt vanlig pilespisstype i Rogaland var såkalte *C-piler*, utført med tresidig tilhagd tannet blad og tange. Størrelsen og vekten på disse må ha krevd særlig store og kraftige buer, som hittil ikke er kjent fra myrfunn her i landet.

Mot slutten av yngre steinalder, for ca. 4000 år siden, ble det produsert *flateretusjerte pilespisser* av flint i en helt ny pressteknikk. En rekke tynne pilespisser – trekantete, lansett-, hjerte- og bladformete; oftest med tydelige mothaker – ble framstilt etter utenlandske forbilder i bronse.

Både pilespissene av flint og bergart var festet som odd eller egg i et pileskaft av tre (gjerne utkløvd furu, bjørk eller hassel) med et lim av destillert bjørkebek, og eventuelt surret med tynne sener. Også styrefjærene (ofte halefjær av svane) var felt inn i pileskaftet, limt og surret. Derved utgjør en komplett steinalderpil et 90–100 cm langt kompositt-redskap av fem materialer: tre, stein, fjær, lim og sener. I tillegg kan den ha vært påført et lammende giftstoff.

Pilespissene, skaftene og buene er lavteknologiske redskaper basert på enkle fysiske prinsipper. Lavteknologisk betyr imidlertid ikke det samme som primitivt. Skuddforsøk med tro kopier av piler og buer fra eldre steinalder viser at utstyret har vært høyeffektivt, og praktisk talt uten forbedringspotensiale. Pilene hadde utgangshastighet på opptil 200 km/t, og var som regel drepende innenfor skuddhold på 25–30 m når de traff i brystkassen eller trengte gjennom skulderbladet på byttedyret.

Fotoene viser

Omslaget: Et utvalg av 3500–4000 år gamle flateretusjerte flintpilespisser fra ulike steder i Sør-Rogaland

1. Tangespiss av flint (S 10371o) funnet i 1990 på Tranhaug, Galta gnr. 3 i Rennesøy k. Lengde: 28 mm, vekt: 1,2 g, alder: ca. 11.000 år
2. Lansettmikrolitt av flint (S 10441c) funnet i 1986 ved Store Myrvatnet, Østebø gnr. 63 i Gjesdal k. Lengde: 26 mm, vekt: 0,6 g, alder: ca. 10.500 år
3. Tverrpil av flint (S 9934b) funnet i 1974 ved Mosvatnet, Herabakke gnr. 4 i Suldal k. Lengde: 19 mm, vekt: 0,8 g, alder: ca. 6000 år
4. Skiferspiss (S 2713) funnet i 1905 på Hodnesanden, Hodne gnr. 42 i Klepp k. Lengde: 153 mm, vekt: 12,8 g, alder: ca. 5500 år
5. C-pil av flint (S 50) funnet i 1878 på Helland gnr. 49 i Bjerkreim k. Lengde: 112 mm, vekt: 13,4 g, alder: ca. 4500 år
6. Flateretusjert spiss av flint (S 9603h) funnet i 1971 i Gjedlestadvika, Hovland gnr. 8 i Eigersund k. Lengde: 46 mm, vekt 1,2 g, alder: ca. 4000 år

Arkeologisk museum, Universitetet i Stavanger <http://am.uis.no>

FOTOS: TERJE TVEIT | FORMGIVING: INGUND SVENDSEN | TRYKK: GRAFO
STAVANGER 2009 | ISBN 978-82-7760-139-7